

# Suivi du Choucas des tours dans la région genevoise

Rapport 2023



Groupe ornithologique  
du bassin genevois

Groupe Ornithologique du Bassin Genevois  
Chemin des Bouveries 43 – 1284 Chancy



Office Cantonal de l'Agriculture  
et de la Nature (OCAN)



## Table des matières

<b>1. Introduction</b> .....	<b>3</b>
<b>2. Méthode</b> .....	<b>3</b>
<b>3. Résultats</b> .....	<b>4</b>
3.1 Recensements.....	4
3.2 Nichoirs .....	5
<b>4. Conclusion</b> .....	<b>8</b>
<b>5. Remerciements</b> .....	<b>8</b>
<b>6. Bibliographie</b> .....	<b>8</b>

**Réalisation** : Cédric Pochelon (cedric.pochelon@gobg.ch)

Groupe Ornithologique du Bassin Genevois

Chemin des Bouveries 43 – 1284 Chancy

**Avec le soutien de** : Office Cantonal de l’Agriculture et de la Nature (OCAN)

**Citation** : Pochelon, C. (2023) : Suivi du Choucas des tours dans la région genevoise. Rapport 2023.

GOBG, 8 pp.

**Photo page de titre** : Choucas des tours, ©Cédric Pochelon

Genève, le 21 décembre 2023

## 1. Introduction

Le Choucas des tours (*Corvus monedula*) est suivi par le GOBG depuis 2014, année de la pose de 10 nichoirs à Belle-Idée, suite au signalement d'une petite colonie dans une allée de platanes, de peupliers et d'érables à proximité du collège De Candolle.

Le Choucas des tours a commencé à nicher dans le canton dans les années 50 et 60<sup>1</sup>. Selon l'Atlas des oiseaux nicheurs du canton de Genève, 36 territoires étaient recensés entre 1998 et 2001. L'espèce étant discrète lors de la nidification, l'évolution des effectifs est ensuite restée peu connue.

A partir de 2014 et suite à la pose de nichoirs à Belle-Idée, il a été décidé de rechercher de façon plus systématique les Choucas des tours nicheurs et, si possible, de favoriser cette espèce par l'installation de nichoirs.

Ce rapport présente les résultats de la saison de nidification 2023. Il fait un état des lieux des sites de nidification connus depuis 2015 et indique quels sites ont été occupés en 2023.

## 2. Méthode

En fonction des sites connus (Atlas genevois, données naturalistes consultables sur *ornitho.ch* ou *faunegeneve.ch*, connaissances personnelles des membres du GOBG), des prospections ont été ciblées sur les sites présentant un fort potentiel pour l'espèce : sites connus et environs, grands platanes non taillés dans la région des organisations internationales, parcs du bord du lac, parcours dans les régions avec de vieux chênes à Cologny et Vandoeuvres, Presinge, etc.

En 2023, les sites connus ont été prospectés à deux reprises (deux sites avec 1 seul passage), entre début avril et fin mai. Ces sorties ont également permis de vérifier l'occupation ou non de sites suspectés les années précédentes, ainsi que de sites historiques notés dans le dernier atlas des oiseaux nicheurs du canton de Genève. Des sorties ponctuelles ont également été effectuées afin de vérifier l'occupation de certains sites. Les choucas étant très discrets en période de couvaison et même de nourrissage (ne stationnant alors que peu dans l'arbre abritant la cavité), il a été décidé d'orienter les prospections le plus tôt possible autour de la date à partir de laquelle un code atlas est demandé (15 avril). Il est probable que des prospections encore plus précoces (fin mars - début avril) pourraient être plus favorables, profitant également d'une densité moindre du feuillage. Le deuxième passage servirait alors de confirmation (ou non) en tentant d'obtenir une donnée dans la période où le code atlas est demandé.

Une fois sur site, il est demandé aux personnes assurant le recensement de rester sur place environ 30 minutes afin de conclure à l'absence d'occupation par l'espèce.

---

<sup>1</sup> Géroutet in *Atlas des oiseaux nicheurs du Canton de Genève 1998-2001*

## 3. Résultats

### 3.1 Recensements

Les sites avec des nidifications probables ou certaines (au minimum visite de cavité observée) et les sites de nidification possible (habitat favorable occupé durant la période de reproduction) sont indiqués sur la carte présentée à la Figure 1. Les sites habituellement occupés, mais sans observation en 2023, sont également notés. Le Tableau 1 synthétise les sites connus et estime les effectifs recensés en 2023.

La principale colonie est située à Veigy-Foncenex (Haute-Savoie), dans une allée de platanes. Un passage fin mars n'a fait état que de quelques individus présents (visitant 2 cavités). A priori, les effectifs devraient y être plus nombreux, à l'instar des années précédentes, mais l'installation d'une colonie de Corbeaux freux dans ces mêmes platanes pourrait changer la donne. La colonie présente à Viry (Haute-Savoie) n'a pas été signalée en 2023. Ailleurs dans le bassin genevois, des sites de nidification probables sont signalés à Coudrée/Guidou et au Fort l'Ecluse.

#### Arve et lac

Le bois du Petit Chougny est a nouveau occupé en 2023, après une absence en 2022. Les effectifs restent toutefois faibles sur ce site historique. Globalement, c'est une petite année pour les sites de Cologny-Vandoeuvres, l'espèce n'ayant pas été détectée sur plusieurs sites (Crête, Vigne Blanche, Bodmer, La Capite). Les choucas semblent également avoir déserté le site de Belle-Idée.

A Presinge, au minimum 4 cavités occupées ont été notées dans les platanes proches des bâtiments du domaine de l'Abbaye. Plusieurs chênes dans des vieux alignements sont également occupés. Mais les effectifs observés, avec des oiseaux en couples, tendent à montrer la présence de 10-15 couples dans le secteur. Le site connu à la route de Basselat semble être occupé par la Chouette hulotte.

Une petite colonie est présente dans la tour d'Hermance. C'est à notre connaissance le seul site présent sur un bâtiment dans le canton. L'occupation d'au moins une cavité dans la tour a été notée. Deux nichoirs ont été placés en mars 2018 dans un platane voisin de la tour. En 2023, un choucas a été observé visitant l'un des nichoirs. A noter qu'en fin d'année des travaux ont été constatés sur la tour, intégralement emballée dans un échafaudage. Ces travaux devraient durer toute l'année 2024. Des solutions devront être trouvées pour pérenniser l'occupation de ce site.

Les marronniers du château de Merlinge semblent toujours occupés, au contraire des marronniers du temple de Gy. Les nichoirs posés à proximité du Nant d'Aisy ne sont toujours pas occupés.

#### Arve et Rhône

Les sites du bord de l'Aire n'ont pas été prospectés cette année, n'ayant jamais donné d'indices de nidification ces dernières années.

Jusqu'à 4 couples ont été observés dans des platanes à Troinex, le long de la route de Marsillon. Il s'agit d'un site déjà occupé lors de l'Atlas 1998-2001.

Le platane de la Place d'Armes à Carouge continue d'être occupé par deux couples. Au moins deux cavités ont été visitées, dont une avec des nourrissages observés. Le site était également utilisé comme dortoir en fin d'hiver.

### **Rive droite**

Le platane du temple du Petit-Saconnex reste occupé, malgré l'absence d'observation lors de contrôles spécifiques. Le site est occupé depuis plusieurs décennies.

La présence du choucas dans le parc Lullin a été notée en 2023, avec une visite de cavité. Ce site historique n'est pas simple à prospecter au vu des dimensions des arbres et de la densité de la végétation.

Une petite colonie est présente dans un groupe de platanes à Malagny. Ce site était déjà occupé lors de l'Atlas genevois. Au moins deux cavités ont été dénombrées.

Les choucas ont à nouveau bien occupé les platanes du parc de l'OMC à la Perle du lac. Trois couples ont été observés en début de saison, puis deux cavités ont été régulièrement visitées et des nourrissages observés.

Des choucas sont régulièrement observés au Pommier (Grand-Saconnex), sans que le site de nidification n'ait pu être trouvé. Des recherches ont été menées en 2023 à l'emplacement signalé dans l'Atlas 2000, sans succès. De même des recherches ont été menées à Vernier et à Chambésy sur des sites notés dans l'Atlas 2000. Aucun choucas n'y a été noté.

Au total, les effectifs se situent entre 32 et 42 couples pour l'ensemble du canton. Ces chiffres sont plus haut que les années précédentes, et tiennent notamment à la bonne santé de la colonie du domaine de l'Abbaye à Presinge.

### **3.2 Nichoirs**

Suite à la construction des terrains de sport à Belle-Idée, la colonie a été affaiblie. Il avait alors été décidé de déplacer 5 nichoirs du site en direction du vallon du Nant d'Aisy, au début du printemps 2015.

Ces 5 nichoirs placés au Nant d'Aisy n'ont pour l'instant pas été occupés par le choucas, malgré la présence régulière d'individus se nourrissant dans les champs alentour, probablement en provenance de la colonie de Veigy.

L'alignement d'arbres abritant les nichoirs à Belle-Idée est régulièrement occupé par le Pigeon colombin, qui recherche également des cavités dans les vieux arbres et pourrait utiliser un nichoir à choucas. Cet alignement a subi d'importants travaux d'abattage et de nouveaux arbres ont été plantés afin de le recréer. Le site s'est considérablement urbanisé (terrain de sport) et le renouvellement de l'alignement fait qu'aujourd'hui, le site est beaucoup moins favorable. Actuellement, il reste trois nichoirs dans l'alignement du chemin des Choucas et 4 autres nichoirs à Choucas des tours / Pigeon colombin sont disposés dans le parc de Belle-Idée.

Le contrôle des nichoirs nécessitant l'utilisation d'une nacelle, il n'a pas eu lieu en 2023 au vu des faibles indices d'occupation. L'un d'eux a été occupé par des Moineaux domestiques.

Deux nichoirs ont été posés en 2018 sur un platane proche de la tour d'Hermance. A minima, l'un d'eux a été visité par des choucas au printemps 2023.

Tableau 1 : Sites connus et effectifs estimés en 2023

<i>Région</i>	<i>Site</i>	<i>Arbre</i>	<i>Indice de nidification 2023</i>	<i>Nb couple(s) estimé(s)</i>
Arve et lac	Chemin de la Messin (La Capite)	Platane	non détecté (2 passages)	0
Arve et lac	Crête	Chêne	non détecté (2 passages)	0
Arve et lac	L'Abbaye (Presinge)	Platane	Grosse activité, >4 cavités,	11-14
Arve et lac	L'Abbaye (Presinge), champs	Chêne	Visite de cavité, apport de matériel	1
Arve et lac	Presinge, route de Basselat	Chêne	non détecté (2 passages)	0
Arve et lac	Presinge, ch. de Pré-Rojoux	Chêne	Présence, probablement inds. de l'Abbaye. 1 cavité visitée	0-1
Arve et lac	Vigne Blanche (Cologny)	Platane	non détecté (2 passages)	0
Arve et lac	Propriété Bodmer (Cologny)	Chêne	non détecté (2 passages)	0
Arve et lac	Chougny	Chênes	présence (2 passages)	1
Arve et lac	Tour d'Hermance	Bâtiment	Visite d'un nichoir et une cavité dans la Tour (1 passage)	>2
Arve et lac	Belle-Idée	Frêne	non détecté (2 passages)	0
Arve et lac	Gy-Temple	Marronniers	non détecté (1 passage)	0
Arve et lac	Merlinge	Marronniers	présence	1-3
Arve-Rhône	Bords de l'Aire	Peupliers	Non recherché	0
Arve-Rhône	Onex	Platanes	Non recherché	0
Arve-Rhône	Troinex-Marsillon	Platane	visite de cavités	2-4
Arve-Rhône	Carouge-Place d'Arme	Platanes		2
Rive droite	Le Reposoir	Platane	1 couple, discret	1
Rive droite	Parc Lullin	Platane, frêne	1 cavité occupée	1
Rive droite	Malagny	Platanes	>2 couples	2
Rive droite	Perle du Lac	Platanes	2 nidifications certaines	2-3
Rive droite	Pommier	Site Atlas 2000	non détecté (2 passages)	0
Rive droite	Céligny	Platane	Min. 4-5 couples	4-5
Rive droite	Petit-Saconnex	Platane	Visite de cavité	1
Rive droite	Avenue de la Paix	Platanes	Non recherché, 1 donnée ornitho.ch	1
Rive droite	Vernier	Site Atlas 2000	non détecté (2 passages)	0
Rive droite	Chambésy ch. des Chèvres	Site Atlas 2000	non détecté (2 passages)	0
<b>Total</b>				<b>32-42</b>

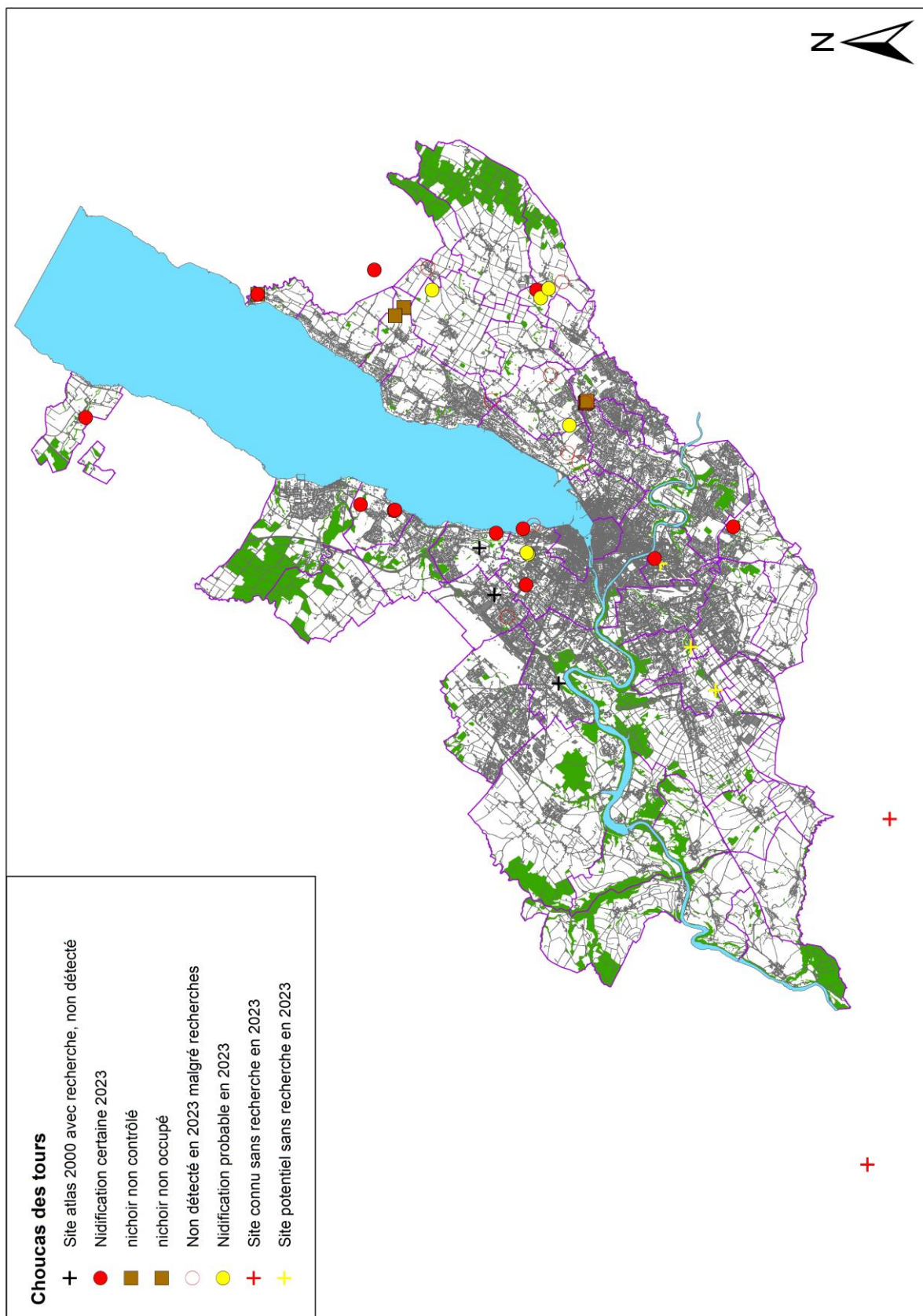


Figure 1 : Sites connus occupés par le Choucas des tours en 2023 et sites avec nichoirs

## 4. Conclusion

Le suivi du Choucas des tours mené en 2023 montre plutôt une bonne année, du moins dans la détection des couples nicheurs. Le site de Presinge s'affirme comme un noyau pour l'espèce. La combinaison de pâturages et de vieux arbres (platanes, chênes) lui est favorable.

Les chiffres restent fluctuants du fait d'une part de la méthode non exhaustive de recensement, et d'autre part, de la difficulté de détecter et d'évaluer le nombre de couples, liée à la discrétion de l'espèce une fois la nidification en cours.

Les nichoirs ne sont, semble-t-il, pas occupés par l'espèce, mis à part une observation à Hermance. Pourtant, selon l'Atlas des oiseaux nicheurs de Suisse 2013-2016, « la pose de nichoirs s'avère particulièrement utile dans les cultures extensives, lorsque des terrains de gagnage adéquats se situent à portée des colonies (Knaus et al 2018, pp 330). Les sites occupés le sont depuis de nombreuses années, pour certains depuis le dernier Atlas des oiseaux nicheurs du canton de Genève (1998-2001) (Lugrin et al. 2003).

Ces deux constats montrent l'importance de la conservation des vieux arbres occupés par l'espèce, celle-ci étant très fidèle à ses sites de nidification et semblant peu s'adapter aux nichoirs, du moins à Genève. Les nichoirs à choucas peuvent également être occupés par le Pigeon colombin, comme c'est le cas à Hermance. A terme, ceux du Nant d'Aisy et de Belle-Idée pourraient également être occupés par cette espèce.

À ce propos, il est intéressant de rappeler ici le fait que la presque totalité des sites genevois est située dans des arbres (principalement platanes et chênes). Les nombreuses cavités liées aux caractéristiques du paysage genevois indiquent que ce n'est probablement pas le manque de cavités qui soit le facteur limitant de la présence du Choucas des tours.

À l'échelle nationale, l'espèce est en augmentation. Celle-ci provient de l'agrandissement de certaines grandes colonies sur des bâtiments, tandis que les petites colonies et les nicheurs forestiers sont plus en difficulté.

## 5. Remerciements

Nos chaleureux remerciements d'adressent à :

- L'Office Cantonal de l'Agriculture et de la Nature (OCAN) ;
- M. Muller, J. Gremion, P.-F. Burgermeister qui ont effectué les recensements ciblés ;
- Aux observateurs qui ont transmis leurs observations sur *ornitho.ch*

## 6. Bibliographie

KNAUS P, ANTONIAZZA S, WECHSLER S, GUÉLAT J, KÉRY M, STREBEL N & SATTLER T (2018): ATLAS DES OISEAUX NICHEURS DE SUISSE 2013– 2016. DISTRIBUTION ET ÉVOLUTION DES EFFECTIFS DES OISEAUX EN SUISSE ET AU LIECHTENSTEIN. STATION ORNITHOLOGIQUE SUISSE, SEMPACH.

LUGRIN B, BARBALAT A, ALBRECHT P (2003) : ATLAS DES OISEAUX NICHEURS DU CANTON DE GENÈVE. EDITION NICOLAS JUNOD.