

Suivi des sites de reproduction artificiels du Faucon crécerelle à Genève

2020



photo : la libellule



la libellule
excursions nature

Introduction

Ce rapport d'activités présente les résultats du suivi des sites de reproduction artificiels du Faucon crécerelle au cours de la saison de reproduction 2020 sur le canton de Genève.

Dans le but de contrôler le succès de reproduction, d'entretenir les nichoirs et d'en poser de nouveaux, nous avons effectué plusieurs tournées sur le terrain :

- Nettoyage et entretien (13 et 14 février)
- Contrôle de la reproduction (28 avril, 25, 27 et 28 mai).

Comme les années précédentes, nous avons également récolté certaines de ces informations via des observateurs externes, qui suivent des nichoirs à proximité de chez eux.

De plus, afin de faciliter les tournées de contrôle, nous avons employé comme les années précédentes une méthode de contrôle qui consiste à acquérir des images via une mini caméra montée sur une perche télescopique.



Nichoir V12 : 1^{ère} nichée avec deux œufs et trois poussin de quelques jours dans ce nichoir installé en 2014. (Photo : la libellule)

1. Sites

Cette année, aucun nichoir n'a été installé (mais des entretiens ont été faits), et le nichoir W5 Petite Grave étant un nichoir à effraie a été retiré de la liste, mais il reste actif et sera suivi dans le cadre du projet effraie des clochers. Ceci porte à 56 le nombre de nichoirs totaux disponibles sur le canton pour 2020.

54 nichoirs ont pu être vérifiés, parmi lesquels 13 ont été occupés par des Faucons crécerelles.

Le nombre de nichées reste stable, mais le nombre de nichoirs a légèrement augmenté, ce qui fait baisser le taux d'occupation, qui reste plutôt bon (23,2%).

2. Sensibilisation des propriétaires

Nous continuons de recevoir des demandes potentielles de particuliers pour la pose de nichoirs. Ceci démontre toujours une certaine sensibilité de la part des habitants vis-à-vis de la problématique liée au Faucon crécerelle.

3. Méthode

Comme les années précédentes, la méthode de contrôle consiste à vérifier les nichoirs à l'aide d'une mini caméra montée sur une perche télescopique. Cette dernière étant constituée de deux cannes à pêche de type « canne à coup » de 5 mètres de longueur chacune. Les deux cannes ainsi que le bras soutenant la caméra étant attachés à l'aide d'anciennes chambres à air. Les illustrations de ce rapport ont été obtenues grâce à cette méthode.



Nichoir V8 Soral : Cinq poussins dans un nichoir situé dans un arbre inaccessible avec notre échelle. (Photo : la libellule)

4. Sites occupés

En 2020, 13 nichoirs à Faucon crécerelle ont été occupés sur les 54 nichoirs contrôlés. Parmi eux, 11 nichoirs l'étaient déjà l'année passée. De plus, 7 nichoirs à effraie étaient aussi occupés par des Faucons crécerelle.

Le nichoir X3 Malval démontre son attrait pour la 14^{ème} année consécutive d'occupation. Les nichoirs T6 Stalder et Z4 Moulin, respectivement occupés sur des périodes de 11 et 12 années sont aussi des records.



Nichoir Z1 : Huit œufs dans ce nichoir initialement prévu pour le Faucon pèlerin. (Photo : la libellule)

Le nichoir Z1 Moulin est occupé pour la dixième année et consécutivement depuis cinq ans. Le nichoir V2 Chevalley est occupé pour la 7^{ème} année, dont les quatre dernières aussi consécutivement.

Cinq nichoirs posés récemment ont rapidement permis la reproduction du crécerelle. Le nichoir Y12 Rizzoli posé en 2013 en est déjà à sa 6^{ème} année consécutive d'occupation. Le nichoir Y13 Maison en ruine est occupé pour la 4^{ème} année consécutive après sa pose en 2013. Les nichoirs X13 Montfleury et V14 Athenaz, occupés pour la troisième année consécutive ont été posés en 2014 et 2016 respectivement. Enfin, Le nichoir T11 Touvière posé en 2015 pour soulager le nichoir à chouette effraie situé à côté a été occupé pour la troisième fois.

Ceci confirme toujours le potentiel élevé des nichoirs situés sur des bâtiments pour la reproduction du Faucon crécerelle. Nous sommes aussi satisfaits de constater la rapidité d'occupation et la validation d'une bonne expertise pour les choix d'emplacement.

V12 Sézenove a été occupé pour la première fois cette année, alors qu'il a été posé en 2014, ce indique une latence de 6 ans entre la pose et la première occupation du nichoir.

Cette année, un seul nichoir situé dans un arbre (V8 Soral) a été occupé par les crécerelles. Il n'avait pas été occupé depuis 2008. A noter que nous avons aussi trouvé, comme en 2019, deux poussins de chouette hulotte âgés de quelques jours dans le nichoir T2 situé sur un chêne proche de Meinier le 28 avril.

Le nichoir X10 Chouilly est occupé pour la troisième année de suite, et nous sommes en contact avec la mairie de Satigny pour maintenir un nichoir disponible dans cette zone lorsque le château d'eau sera détruit.

La reproduction n'a pas pu être confirmée cette année dans le nichoir X7 Lignon situé sur le site des SIG, alors qu'il était occupé pratiquement chaque année depuis 2007. Suivi par un observateur externe, ce nichoir prévu initialement pour le Faucon pèlerin, semble mettre le crécerelle en concurrence avec ce dernier. Des travaux sur la tour abritant ce nichoir sont prévus cet hiver. En effet, des panneaux solaires vont être montés et des tests ont été réalisés pour éviter qu'ils ne soient montés trop proche du nichoir afin d'éviter une surchauffe liée au fonctionnement des panneaux.

Enfin, 7 nichoirs à chouette effraie ont encore été occupés par des Faucons crécerelles. Quatre d'entre eux comportaient des jeunes. Le premier, TA22 est bien connu, puisqu'il est occupé pour la septième année de suite, avec 5 jeunes présentant un plumage partiel. Et encore 4 poussins dans TA34, 3 poussins et un œuf dans TA37 et une nichée complète s'est envolée lors du contrôle de TA59. Les trois autres nichoirs étaient occupés par des adultes mais aucun poussin n'a pu être confirmé.



Nichoir X10 : Poussin de quelques jours et deux œufs. (Photo : la libellule)

5. Reproduction

Cette année, un total de 36 jeunes et 21 œufs ont été recensés dans les nichoirs à crécerelle. Dans les nichoirs à effraie, 12 poussins, 1 œuf et une nichée entière envolée lors du contrôle ont été découverts.

Cette année la reproduction était relativement synchronisée. En effet, la majeure partie des jeunes était à un stade précoce ou moyen de développement (duvet gris) avec peu de jeunes présentant un plumage partiel ou complet. Six jeunes de quelques jours présentaient un duvet blanc. 23 jeunes présentaient un duvet gris. Et enfin 7 jeunes présentaient un plumage partiel ou quasi complet. 21 œufs ont cependant été recensés, dont 5 œufs vraisemblablement non éclos dans le nichoir Y13.

Une première tournée au mois d'avril, nous a permis de recenser 23 œufs et 5 poussins dans 5 nichoirs sur 8 préalablement sélectionnés pour avoir été occupés en 2019 (T2 Meinier, T3 Gy, T6 Stalder, T7 Crête, V2 Chevalley, V5 Rte de Soral, X3 Malval et Y13 Ruine). Lors de la deuxième tournée du mois de mai, 14 jeunes et 5 œufs ont été découverts parmi ces 5 nichoirs. A noter que les 4 œufs découverts en avril à T3 Gy ont disparus. Sur les 8 œufs découverts à Y13 Ruine il en restait 5 non éclos en mai.



Nichoir T2 : Deux jeunes poussins de chouette hulotte dans un nichoir situé dans un arbre. (Photo : la libellule)

6. Conclusion

Avec 13 nichoirs occupés, 2020 représente une année plutôt bonne pour la reproduction du Faucon crécerelle sur le canton. Le taux d'occupation est plutôt bon (23,2%).

En revanche, en terme de reproduction, les 36 jeunes recensés cette année sont inférieurs en nombre par rapport à ceux retrouvés en 2018 et 2019, mais restent trois fois supérieurs à 2013, l'année la moins prolifique depuis le début du suivi avec 12 jeunes recensés (cf. graphique en annexe).

Depuis 2017, 2 à 3 fois plus d'œufs (env.20-25) sont observés lors de la tournée de mai dans les nichoirs occupés. Nous n'avons pas trouvé d'explication évidente à ce décalage. De plus, il y a toujours des observations d'œufs disparus ou non éclos.

Comme en 2019, un seul nichoir situé sur un arbre, mais différent de l'année passée, a été occupé (V8 Soral). Les nichoirs sur les arbres restent très peu fréquentés et le Faucon crécerelle se méfie peut-être d'une telle « boîte » artificielle posée dans un arbre.

7. Perspectives pour 2020

Trois demandes de pose nous sont déjà parvenues pour janvier 2021. Nous nous efforcerons de continuer à installer de nouveaux nichoirs, ainsi que d'entretenir ou de déplacer ceux déjà existant. D'après les études, la densité de nichoirs peut facilement être augmentée à Genève et par conséquent le nombre de nichées.

Le suivi de la reproduction au printemps reste bien entendu notre principale mission pour ce projet, en gardant un œil sur le succès d'occupation des nichoirs les plus récents.

Annexes :

1. Tableau et graphique des sites occupés entre 2007 et 2020 et statistiques de reproduction
2. Nichoirs occupés en 2020
3. Fiche info "Accueillir le Faucon crécerelle: pose de nichoir gratuit"

Annexe 1 : Tableau et graphique des sites occupés entre 2007 et 2020

N° nichoir	Nom	support	expo sition	haute ur (m)	2007	2008	2009	2010	2011	2012	2013	2014	2015	2016	2017	2018	2019	2020	nb d'années d'occupation
T1	Pallanterie	bâtiment	E	5	x	x	x	x	x	x		x			≠	≠	≠	≠	7
T2	Meinier	arbre	SO	6.5										x	x	x			3
T3	Gy	bâtiment	E	5.5	x	x	x	x	x	x	x	x	x	x	x	x			12
T6	Stalder	bâtiment	E	8				x	x	x	x	x	x	x	x	x	x	x	11
T7	Crêtes	bâtiment	E	8	x	x			x	x		TA39	x		x	x	x		8
T8	Cara	bâtiment	N	5		x				x		x		TA40	TA40				3
T11	La Touvière	bâtiment	SE	8									TA37	TA37	TA37		x	x	2
T13	Gy Meylan	bâtiment	E	7.5											x				1
U1	Vessy	bâtiment	SE	7.5		x	x			x									3
V1	Cèdre	arbre	E	15	x	x	x	x	x			≠	remplacé en janvier						5
V2	Chevalley	bâtiment	S	5						x		x	x		x	x	x	x	7
V3	Confignon	bâtiment	S	6							x				x				2
V4	Burgisser	arbre mort	S	>9	x	x		x				≠	≠	≠	≠	≠	≠	≠	3
V5	rte de Soral	arbre	S	9											x	x	x		3
V7	Laconnex, réserve	arbre	E	>9				x											1
V8	Soral	arbre	O	>9	x	x												x	3
V10	Eaumorte	bâtiment	SE	4.5		x									≠	≠	≠	≠	1
V12	Sézenove	Bâtiment	S	5														x	1
V14	Athenaz Meyer	bâtiment	NE	7												x	x	x	3
W5	Petite Grave	bâtiment	E	4			x	x										≠	2
X3	Malval	bâtiment	E	9	x	x	x	x	x	x	x	x	x	x	x	x	x	x	14
X5	Fraisières	bâtiment	O	4.5	x					x	x	TA22 2 nichées	TA22	TA22	TA22	TA22	TA22	TA22	3
X7	Lignon	bâtiment	SE	>15	x	x	x	x	x	x	webcam cassée	x	x	x	x		x		11

X10	Chouilly	bâtiment	S	>20												x	x	x	3
X13	Montfleury	bâtiment	SE	5												x	x	x	3
Y3	Vengeron	lampadaire	S	>20	x	x		x	≠	≠	≠	≠	≠	≠	≠	≠	≠	≠	3
Y4	Vengeron	lampadaire	SO	>20	x	x	x	x	≠	≠	≠	≠	≠	≠	≠	≠	≠	≠	4
Y10	Chez Girardet	bâtiment	N	4.5				x	x			≠	≠	≠	≠	≠	≠	≠	2
Y11	Baumgartner Grange	bâtiment	O	8													x		1
Y12	Rizzoli chevaux	bâtiment	E	6									x	x	x	x	x	x	6
Y13	Maison en ruine	bâtiment	E	6											x	x	x	x	4
Z1	Moulin	bâtiment	E	>20	x	x	x	x		x				x	x	x	x	x	10
Z3	Cathédrale	bâtiment	?	?	x							≠	≠	≠	≠	≠	≠	≠	1
Z4	Moulin	bâtiment	S	>20			x	x	x	x	x	x	x	x	x	x	x	x	12
Z5	St Jean	bâtiment	S	>20			x	x	x	x	x	≠	≠	≠	≠	≠	≠	≠	5

13 14 11 15 10 13 7 8 8 8 14 14 15 13

X : occupé ≠ : supprimé

TA22, TA37, TA39 et TA40 : nichoir à effraie situé dans le même bâtiment ou à proximité.

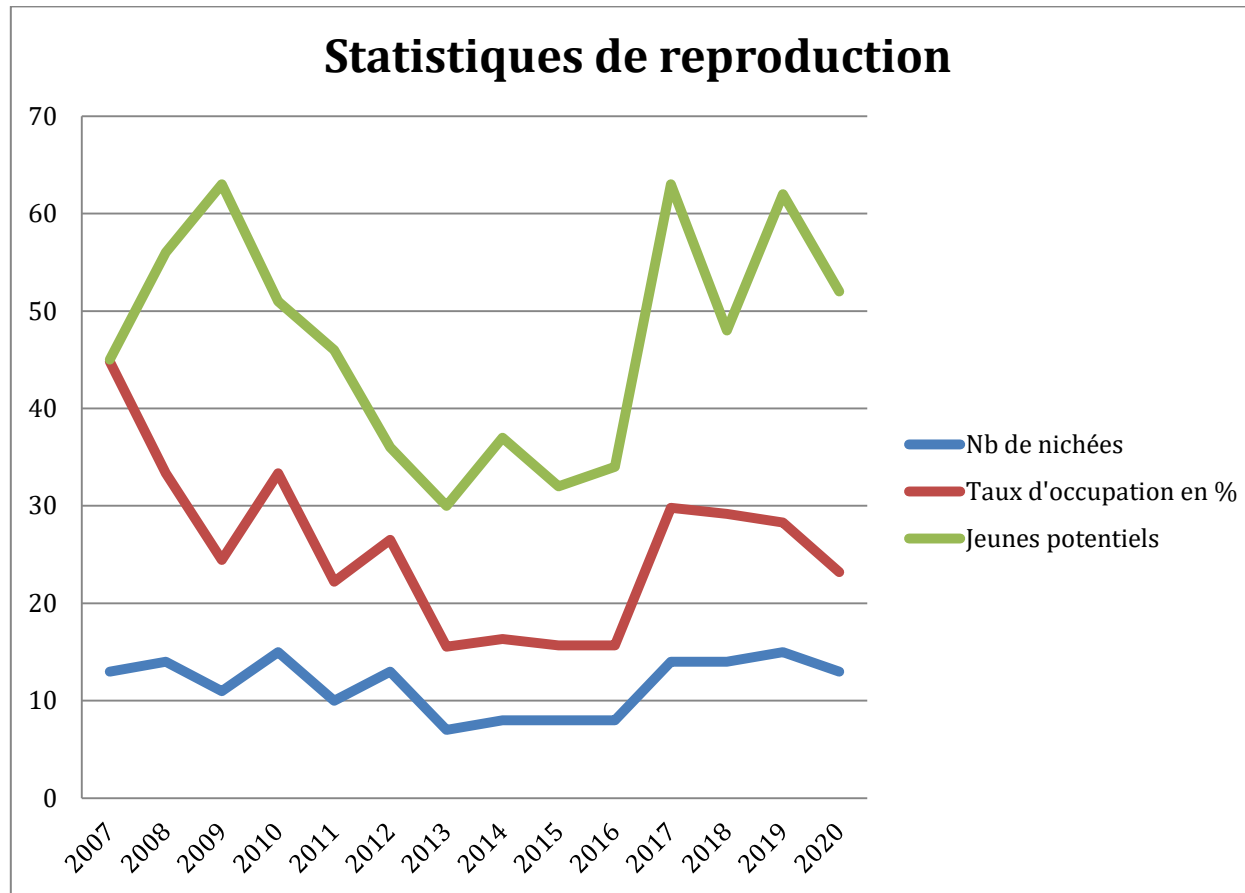


Figure 1 : Nombre de nichées, taux d'occupation (%) et nombre de jeunes potentiels (somme des poussins et des œufs) par année.

Annexe 2 : Nombre de poussins et/ou d'œufs trouvés dans les nichoirs occupés en 2020

N° nichoirs	Nom	1ère tournée 28 avril	2 ^{ème} tournée du 25, 27 et 28 mai 2020	Poussins / Oeufs
T3	Gy	4 œufs	vide, aucune trace des œufs	-
T6	Stalder	5 œufs	5 jeunes duvet gris	5
T11	La Touvière	-	2 œufs	2 œufs
V2	Chevalley	5 poussins duvet blanc	4 jeunes plumage complet	4
V8	Soral	-	5 jeunes duvet gris	5
V12	Sézenove	-	2 œufs et 3 jeunes duvet gris	3 et 2 œufs
V14	Athenaz	-	5 jeunes duvet gris	5
X3	Malval	6 œufs	5 jeunes duvet gris	5
X5	Fraisières	-	dans nichoir à effraie TA22 5 jeunes plumage partiel	5
X10	Chouilly	-	1 jeunes duvet blanc et 2 oeufs	1 et 2 œufs
X13	Montfleury	-	2 poussins duvet blanc <3j. Et 1 œuf	2 et 1 œuf
Y12	Rizzoli Cheveaux	-	3 jeunes plumage partiel	3
Y13	Maison en ruine	8 œufs	5 œufs (dont 2 blancs)	5 œufs non éclos
Z1	Moulin	-	8 œufs	8 œufs
Z4	Moulin	-	3 poussins duvet blanc < 3j. Et 1 œuf	3 et 1 œuf
			TOTAL	41 poussins 21 œufs