

Suivi des sites artificiels de reproduction du Faucon crécerelle dans le canton de Genève

Rapport d'activités - 2021



Ponte de Faucon crécerelle en nichoir - Photo : La Libellule

1. Introduction

Le Faucon crécerelle bénéficie d'un programme de conservation et de suivi coordonné par la station ornithologique suisse (Vogelwarte) depuis 2002. Dans le canton de Genève, ce travail est réalisé par l'association *La Libellule* depuis 2007. Le programme s'inscrit aujourd'hui dans les activités du *Groupe Ornithologique du Bassin Genevois* (GOBG).

Ce rapport d'activités présente les actions de conservation ainsi que les résultats du suivi des sites artificiels de reproduction du Faucon crécerelle (*Falco tinnunculus*) au cours de la saison de reproduction 2021 dans le canton de Genève.

2. Méthode

Dans le but de contrôler le succès de reproduction, d'entretenir les nichoirs et d'en installer de nouveaux, nous avons effectué plusieurs journées sur le terrain :

- Pose de nouveaux nichoirs (15 janvier et 12 mars)
- Contrôle de la reproduction (26 avril, 31 mai et 1^{er} juin)

Comme les années précédentes, nous avons également récolté certaines données de reproduction via des observateurs externes, qui suivent des nichoirs à proximité de chez eux. Afin de sensibiliser le public, les observateurs, les agriculteurs ou les riverains, nous utilisons une fiche explicative, qui se trouve en annexe.

De plus, afin de faciliter les tournées de contrôle, une méthode qui consiste à acquérir des images via une caméra montée sur une perche télescopique a été utilisée. Cette dernière est constituée de deux cannes à pêche de 5 mètres de longueur chacune. Les illustrations exposées dans ce rapport ont été obtenues grâce à cette méthode.



Figure 1 : Six jeunes Faucons crécerelles dans un nichoir installé en 2013 et occupé chaque année depuis. (Photo : La Libellule)

2.1 Sites

Cette année, trois nouveaux nichoirs ont été installés. L'un d'eux ayant été installé durant le printemps, il n'a pas été pris en compte dans les résultats. Un nichoir cassé, n'ayant jamais été occupé, a été retiré de la liste. Ceci porte à 57 le nombre total de nichoirs sur le canton en 2021 suivis par notre structure, dont 54 ont pu être vérifiés durant les journées de recensement du mois de mai. À noter qu'une première journée de contrôle a eu lieu fin avril dans les nichoirs prioritaires, afin de déterminer l'état d'avancement (le début) de la reproduction.



Figure 2 : Quatre poussins dans un nichoir situé dans un arbre inaccessible avec notre échelle. (Photo : La Libellule)

3. Résultats et discussion

3.1 Occupation des nichoirs

En 2021, 16 nichoirs à Faucon crécerelles ont été occupés sur les 54 nichoirs contrôlés. Parmi eux, 11 nichoirs l'étaient déjà en 2020. De plus, 9 nichoirs à Effraie des clochers étaient aussi occupés par des Faucons crécerelles (non-comptabilisés dans les analyses présentées ci-dessous).

Dix nichoirs fonctionnent bien et sont quasiment occupés chaque année. Quatre autres nichoirs ont déjà été occupés plusieurs fois depuis le début du suivi (2007) mais de manière irrégulière. À noter qu'un seul nichoir placé sur un arbre a été occupé cette année.

Enfin, deux nichoirs ont été occupés pour la première fois, l'un situé à Avusy et l'autre proche de Meinier. Ce dernier a été posé le 15 mars et 6 œufs ont été découverts le 1^{er} juin. Ceci confirme le potentiel élevé des nichoirs situés sur des bâtiments pour la reproduction du Faucon crécerelle.

Nous sommes satisfaits de constater la rapidité d'occupation et la validation d'une bonne expertise pour le choix des emplacements.

Le nombre de nichées ainsi que le nombre de nichoirs ont légèrement augmenté en 2021. Le taux d'occupation des nichoirs passe ainsi à 28% cette année, contre 23% en 2020. À noter que 28 des 57 nichoirs actuellement en place sont ou ont été occupés, ce qui indique une efficacité de 49%, mais avec une efficacité qui dépend sans doute de plusieurs variables : hauteur, orientation, dégagement, accès à des ressources en suffisance, dérangement et prédation. Le nombre de nichoirs à disposition a évolué depuis le début du suivi effectué par La Libellule, passant de 35 à 57 entre 2007 et 2021.

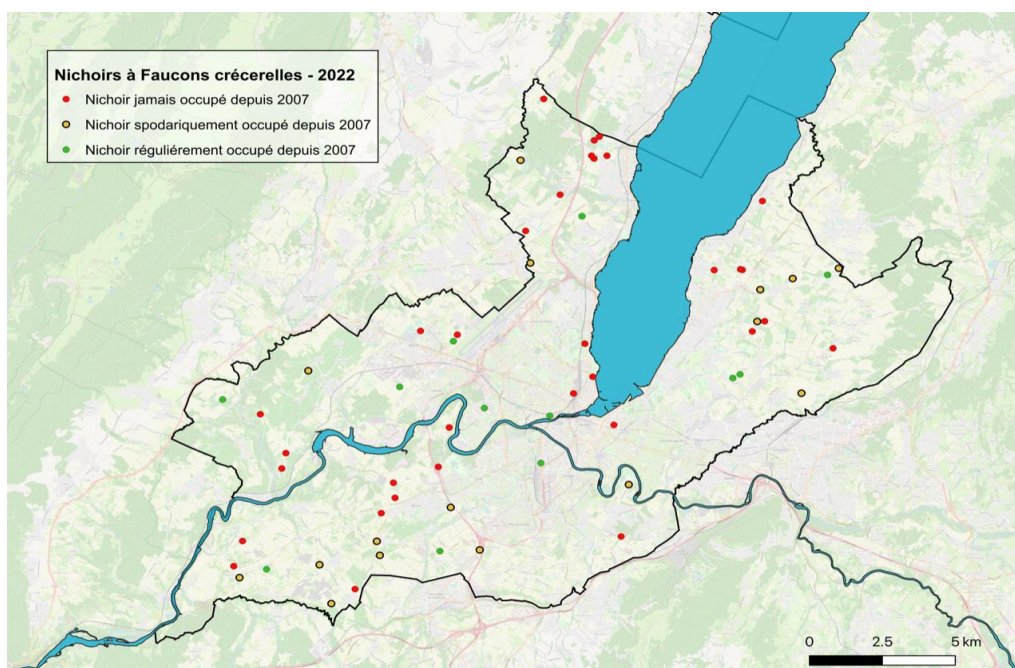


Figure 3 : Carte des nichoirs disponibles en 2021 dans le canton de Genève.

3.2. Succès de reproduction

Cette année, un total de 55 jeunes et 17 œufs (dont deux froids, signifiant que l'embryon n'a pas reçu la chaleur nécessaire à son développement) ont été recensés dans les 16 nichoirs occupés. Dans les 9 nichoirs à Effraie des clochers, 23 poussins et 16 œufs ont été découverts lors du contrôle. Ceci donne une moyenne de 4,44 jeunes par nichoir occupé, ce qui correspond au nombre de jeunes moyens chez cette espèce (Michler *et al.*, 2016).

Comme en 2020, un seul nichoir situé sur un arbre a été occupé cette année. Les nichoirs sur les arbres restent très peu fréquentés et le Faucon crécerelle se méfie peut-être d'une telle « boîte » artificielle posée dans un arbre.

Cette année, la reproduction s'est relativement étalée dans le temps, certainement due à une météo défavorable. Nous avons recensé des jeunes à tous les stades de développement, de l'œuf jusqu'au jeune prêt à l'envol, en passant par tous les stades

intermédiaires. À titre de comparaison, en 2020, la majeure partie des jeunes recensés était à un stade de développement identique.

Depuis 2017, on constate une augmentation du nombre d'œufs chauds découverts lors de la tournée de mai dans les nichoirs occupés. Les années précédentes les œufs avaient déjà quasiment tous éclos à la même période. De plus, il y a toujours des observations d'œufs disparus ou non éclos, fait sans doute lié à de la prédation et/ou du dérangement.

4. Perspectives pour 2022

Quatre demandes de pose nous sont déjà parvenues pour 2022. Ceci démontre toujours une certaine sensibilité de la part des habitants vis-à-vis de la problématique liée au Faucon crécerelle. D'après Ivo Moser (2017), la densité de nichoirs pourrait facilement être augmentée à Genève et par conséquent, le nombre de nichées. Notre mission principale étant la conservation de l'espèce, nous nous efforcerons de continuer à installer de nouveaux nichoirs, ainsi que d'entretenir ou de déplacer ceux déjà existants. Le maintien du suivi de la reproduction au printemps, en gardant un œil sur le succès d'occupation des nichoirs les plus récents, reste aussi une part importante de notre travail.

5. Conclusion

Avec 16 nichoirs occupés, 2021 représente la meilleure année depuis le début du suivi en termes d'occupation des nichoirs. Les 55 jeunes recensés en font également la meilleure année par rapport au succès de reproduction. En plaine, le Faucon crécerelle niche presque exclusivement dans des nichoirs artificiels proches de zones agricoles, sa conservation dépend beaucoup de l'accès à des ressources en suffisance, mais également de la quantité de nichoirs disponibles.

6. Remerciements

La Libellule adresse ses sincères remerciements :

- À tous les propriétaires qui hébergent des nichoirs, qui nous accueillent chaque année et qui nous renseignent sur les Faucons crécerelles.
- À l'Office Cantonal de l'Agriculture et de la Nature (OCAN) de l'état de Genève qui soutient le projet.
- Au Groupe Ornithologique du Bassin Genevois (GOBG) qui coordonne ce projet, et tout particulièrement à C. Fosserat pour la confection et la pose de nichoirs.
- Aux stagiaires de La Libellule qui ont contribué à ce projet.

7. Références

Michler S., J. Laesser, M. Spiess & R. Spaar (2016) : Projet de conservation et monitoring intégré des populations de faucon crécerelle et d'effraie des clochers : Résultats de 14 ans de projet. Station ornithologique suisse, Sempach.

Artenförderungsprojekt Schleiereule und Turmfalke im St. Galler Rheintal, Ivo Moser, 2017

Annexes :

1. Tableau des sites occupés entre 2007 et 2021 et statistiques de reproduction.
2. Nichoirs occupés en 2021.
3. Fiche info "Accueillir le Faucon crécerelle : pose de nichoir gratuit".

Suivi des sites artificiels de reproduction du Faucon crécerelle dans le canton de Genève – Rapport 2021

Y4	le Vengeron	inséré dans la lampe	lampadaire	SO	>20	x	x	x	x	≠	≠	≠	≠	≠	≠	≠	≠	≠	≠	≠	4
Y10	Chez Girardet	vieux	bâtiment	N	4.5				x	x			≠	≠	≠	≠	≠	≠	≠	≠	2
Y11	Baumgartner grange	crécerelles	bâtiment	O	8													x			1
Y12	Rizzoli chevaux	normal	bâtiment	E	6									x	x	x	x	x	x	x	7
Y13	Maison en ruine	crécerelles	bâtiment	E	6										x	x	x	x			4
Z1	Moulin	pèlerin	bâtiment	E	>20	x	x	x	x		x				x	x	x	x	x	x	11
Z3	Cathédrale	?	bâtiment	?	?	x							≠	≠	≠	≠	≠	≠	≠	≠	1
Z4	Moulin	normal	bâtiment	S	>20			x	x	x	x	x	x	x	x	x	x	x	x	x	13
Z5	St Jean	cavité dans bâtiment	bâtiment	S	>20			x	x	x	x	x	≠	≠	≠	≠	≠	≠	≠	≠	5
							13	14	11	15	10	13	7	8	8	8	14	14	15	13	16

≠ : supprimé

x : nichoir occupé

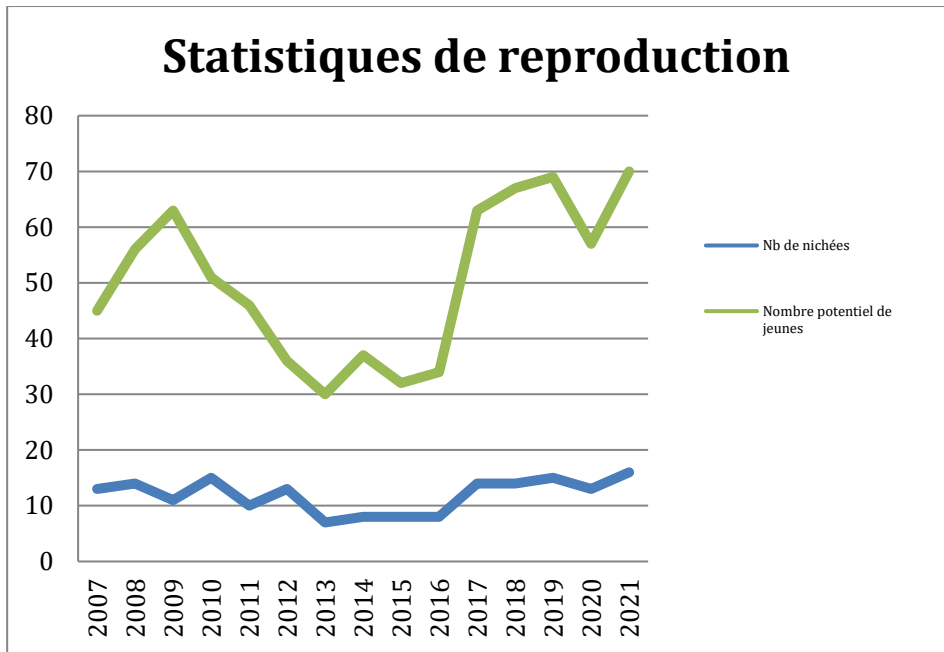


Figure 1 : Nombre de nichées et nombre potentiel de jeunes

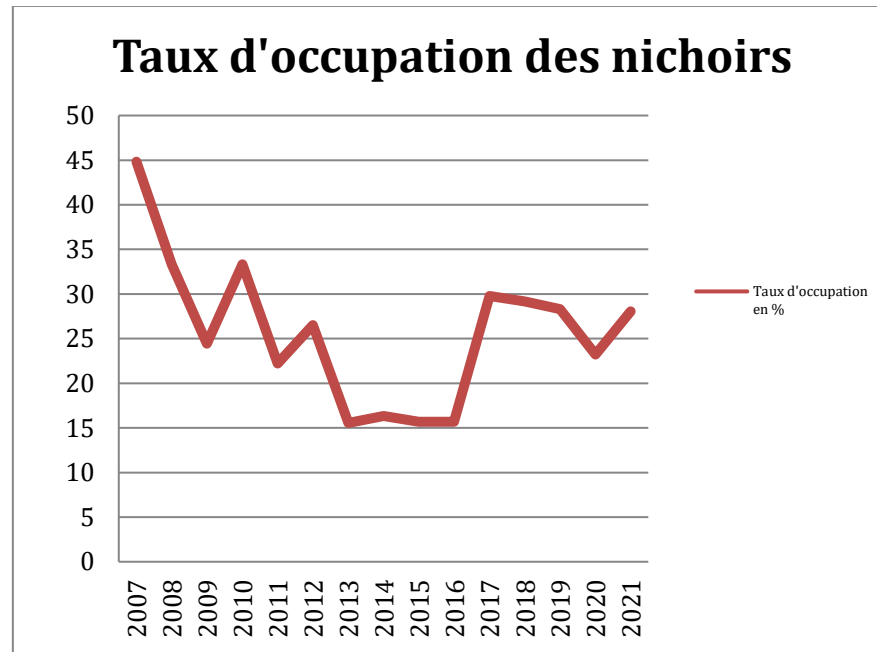


Figure 2 : Taux d'occupation des nichoirs en %

Annexe 2 : Nichoirs occupés en 2021

N° nichoirs	Nom	Tournée du 26 avril 2021	Tournée du 31 mai et 1 juin 2021	Nombre de poussins
T6	Stalder	6 œufs	5 jeunes plumage partiel	5
T7	Crêtes		5 jeunes duvet gris	5
T11	La Touvière		1 œufs, 6 jeunes (duvet gris) dans TA37	1 œufs
T13	Gy Meylan		6 jeunes (plumage partiel) dans TA34	-
T17	Essert		6 œufs	6 œufs
U1	Vessy		5 jeunes duvet blanc	5
V2	Chevalley	5 œufs	nichoir vide avec litière déplacée	-
V8	Soral		5 jeunes duvet gris	5
V12	Sézenove	6 œufs	2 œufs et 4 jeunes plumage partiel	4 et 2 œufs froids(?)
V13	Avusy		2 œufs	2 œufs
V14	Athenaz	6 œufs	5 jeunes duvet gris	5
X3	Malval	6 œufs	4 jeunes duvet gris	4
X5	Fraisières		Dans nicher TA22 min. 3 jeunes (plumage partiel)	-
X7	Lignon		3 jeunes à l'envol (plumage complet)	3
X10	Chouilly		5 œufs	5 œufs
X13	Montfleury		4 jeunes duvet gris	4
Y12	Rizzoli Chevaux	6 œufs	6 jeunes plumage partiel	6
Y13	Maison en ruine	2 œufs	nichoir vide	-
Z1	Moulin	2 œufs	5 jeunes duvet blanc	5
Z4	Moulin	1 œufs	4 poussins duvet blanc (dont un sur le dos, mort?) et 1 œuf	4 et 1 œuf
			TOTAL	55 jeunes et 17 œufs
			TOTAL avec nichoirs à Effraie des clochers	78 jeunes et 33 œufs

Autres nichoirs à Effraie des clochers occupés : T8 (Baumgartner) : min. 5 œufs / TA12 : 5 œufs / TA32 : 2 œufs (froids) / TA33 : 2 poussins / TA44 : 4 œufs (froids) / TA82 : 6 jeunes