



Pierre  
BAUMGART



Le Léman  
source de vie  
[www.asleman.org](http://www.asleman.org)



Groupe ornithologique  
du bassin genevois

**GOBG**

# Grèbes huppés Recensements 2023 et perspectives 2024

Maison Internationale des Associations  
7 décembre 2023

## Grèbes huppés : Situation à Genève

---

Première nidification dans le canton en 1946

Lors de l'Atlas des Oiseaux nicheurs du Canton de Genève (2000) 87 couples ont été recensés, la **majorité à la Pointe à la Bise**. Seuls 5 couples ont été répertoriés dans la Rade.

2018: 25 couples recensés par Pierre Baumgart dans les ports de la grande Rade.

# Grèbes huppés : Introduction

---

Statut en Suisse

Artificialisation des rives

Ports : nouvelles lagunes ?



Dessins/gravures: © Pierre Baumgart

# Grèbes huppés : Gestion des conflits

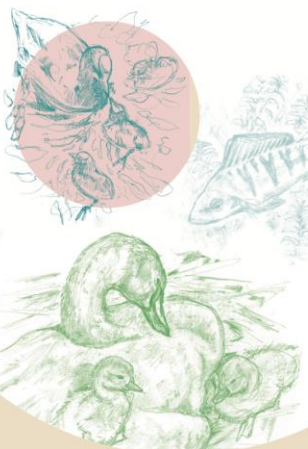
---



# Grèbes huppés : Solutions

## Biodiversité des ports

Sur le plan écologique, les ports assurent aujourd'hui le rôle de lagunes. Leurs eaux calmes, dont la qualité s'est améliorée depuis quelques décennies, favorisent la présence de végétaux aquatiques. Ces herbiers lacustres constituent des milieux naturels précieux et offrent notamment les conditions nécessaires aux invertébrés et aux poissons pour se nourrir et se reproduire. La présence du Grèbe huppé, bien visible comme celle d'autres oiseaux d'auteurs - Canard colvert, Nette rousse, Fuligule notamment - atteste de la valeur écologique des ports.



### Pour plus d'informations

Association pour la sauvegarde du Léman - ASL  
www.asllemn.org  
asl@asllemn.org

Groupe ornithologique du bassin genevois - GOBG  
www.gobg.ch  
info@gobg.ch

Capitainerie cantonale  
T: +41 22 266 55 50  
www.ge.ch/navigation-captainerie/captainerie@redlist.ge.ch

Pierre Bourquin, naturaliste et artiste genevois, a contribué à la réalisation de cette illustration. La photo de 2020 est corrigée sur les grèbes huppés (ici dans les ports, rebulet - réserve de grèbes - www.asllemn.org)

## Recommandations

**Amarres**  
Pour limiter le risque d'une installation indésirable d'un nid de grèbes au printemps, il importe de visiter régulièrement son bateau et de tendre les amarres afin d'éviter que les cordages ne traînent dans l'eau.

**Bâches**  
Pour les espèces d'oiseaux pouvant nicher sur les bateaux ou les moteurs, comme les foulques par exemple, il est vivement recommandé de bâcher soigneusement les embarcations ou de couvrir les parties sensibles avec un filet robuste, hors de l'eau et bien tendu, avec des mailles suffisamment grosses pour éviter tout piégeage des oiseaux.

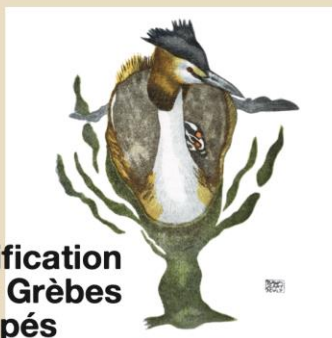
**Moteurs**  
Les moteurs ne devraient pas être laissés sur le mode «affleurant», position qui facilite la construction d'un nid.

Grâce à de telles précautions, on réduit le désagrément de devoir offrir une sortie en bateau, puisqu'en effet, des dispositions légales interdisent la destruction d'un nid durant la couvaison.

Des projets pilotes (installation de cordages ou de plateformes) visant à inciter les grèbes à installer leur nid à des emplacements non conflictuels sont mis en œuvre dans certains ports. Les premiers résultats sont positifs, mais ces expériences sont encore trop récentes pour qu'on puisse en tirer des conclusions.

<sup>1</sup> Loi fédérale sur la chasse et la protection des mammifères et oiseaux sauvages, art. 17 et Ordonnance fédérale sur la protection de la nature, art. 20.

## Nidification des Grèbes huppés dans les ports



### Protection et cohabitation

Avec le soutien de  
Département du Territoire  
Office cantonal de l'Environnement  
Office cantonal de l'Agriculture et de la Nature (OCAN)

Les associations remercient en particulier la Capitainerie et les gares-ports pour l'appui apporté lors de l'élaboration de cette plaquette.

## Le Grèbe huppé

*Podiceps cristatus*  
L'origine de son nom vient du breton «krib» qui désigne le peigne et convient si bien à cet oiseau huppé à la collerette somptueuse.

On prendrait aisément le Grèbe huppé pour un canard, mais à y regarder de plus près, de nombreuses particularités l'en différencient, comme ses pattes aux doigts lobés, imparfaites très à l'arrière du corps, qui lui permettent une propulsion remarquable sous l'eau. Il se nourrit de petits poissons et d'insectes, qu'il capture en plongeant à faible profondeur.

### Des roseières aux ports

Comme de nombreux piscivores, le Grèbe huppé a subi des persécutions et l'on a même procédé à des prélèvements d'œufs dans ses colonies pour en diminuer les effectifs. Au milieu du XIX<sup>e</sup> siècle, le commerce des plumes denses de son poitrail, avec lesquelles on confectionnait des manteaux, a précipité le déclin de l'espèce. L'oiseau ne semble plus menacé aujourd'hui et les effectifs sont en hausse. Devenu confiant, on peut l'observer aisément depuis les rives du lac.

Le Grèbe huppé passe toute sa vie dans l'eau et niche dans les roseières lacustres. Comme il n'en subsiste que quelques-unes sur le pourtour lémanique, le grèbe a trouvé dans les ports un lieu de substitution pour se reproduire. Il utilise les amarres des bateaux, les échelles et autres structures au ras de l'eau pour y établir son nid flottant, constitué de plantes aquatiques.

Cette adaptation, encore anecdotique et confinée au port du Bouvrière y a une trentaine d'années, s'est généralisée dans les ports du Léman et a pris de l'ampleur, au point d'engendrer parfois des problèmes de cohabitation avec les usagers des ports. Il est en effet difficile de sortir un bateau sans détenir le nid attaché à son cordage.

### La parade nuptiale

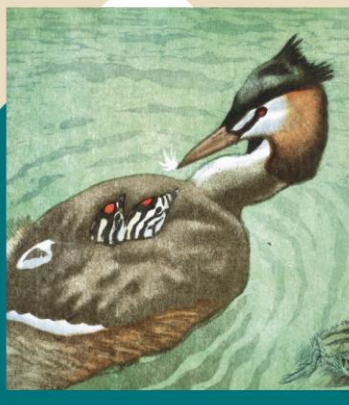
La chorégraphie nuptiale des Grèbes huppés est l'une des plus complexes dans le règne des oiseaux. Le mâle et la femelle adoptent exactement la même gestuelle et comme leurs plumages sont identiques, la parade est parfois difficile à interpréter.

Elle débute dès le mois de février par de bruyantes salutations des oiseaux qui se font face, toutes collerettes hérissées, en secouant la tête. D'autres postures spectaculaires et passionnantes à observer consistent en diverses révérences et offrandes de plantes.



### Ponte et couvaison

Dès le mois d'avril, mais le plus souvent au début du mois de mai, les œufs éclosifs sont pondus à plusieurs jours d'intervalle et les portées complètes comportent généralement de trois à cinq œufs. La période de nidification peut s'étaler jusqu'au tiers dans l'été, puisque les oiseaux tentent de rencher après une tentative infructueuse.



### Pousins

Après un petit mois d'incubation, le premier pousin de la nichée éclos sous le ventre de la mère. Les nichées comportent habituellement un à trois pousins, car de nombreux œufs sont stériles ou prédatés. Installés sur le dos de leurs parents jusqu'à leur deuxième semaine environ, les pousins durveteux, aux têtes blanches jaliment striées de marques noires, attendent d'être nourris par l'autre adulte, qui pêche de menus proies, délicatement offertes. Fait assez unique, les adultes offrent régulièrement aux jeunes des plumes à tringler pour protéger leur système digestif de bactéries et peut-être aussi pour protéger les parois de l'estomac des blessures occasionnées par les arêtes de poissons.



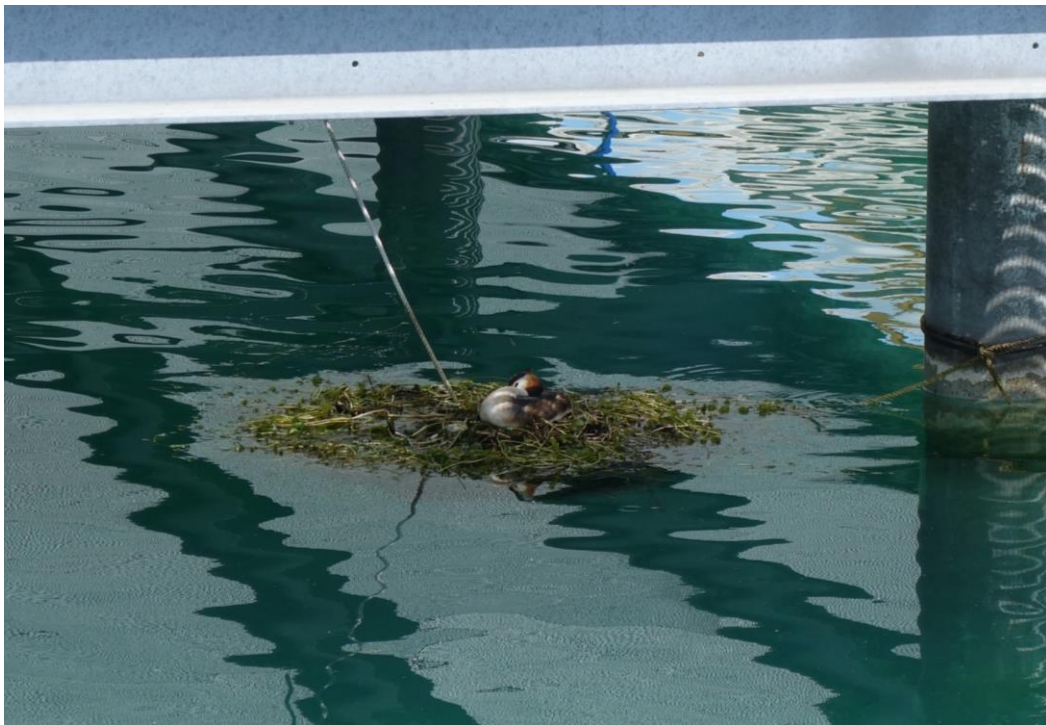
# Merci au soutien de l'Office cantonal de l'Agriculture et de la Nature (OCAN) et de la Capitainerie cantonale



REPUBLIQUE  
ET CANTON  
DE GENEVE

# Grèbes huppés : Solutions

---



# Grèbes huppés en rade de Genève

(sur)vivre ensemble

Travail FRO2 2023



BAV  
GART  
SCULP

4/24

TE Baumgart 2013



- comparer la qualité des sites
- analyser les possibilités de favoriser la nidification
- 3 zones, 10 passages/2-3 s



## Ancien port – zone 1

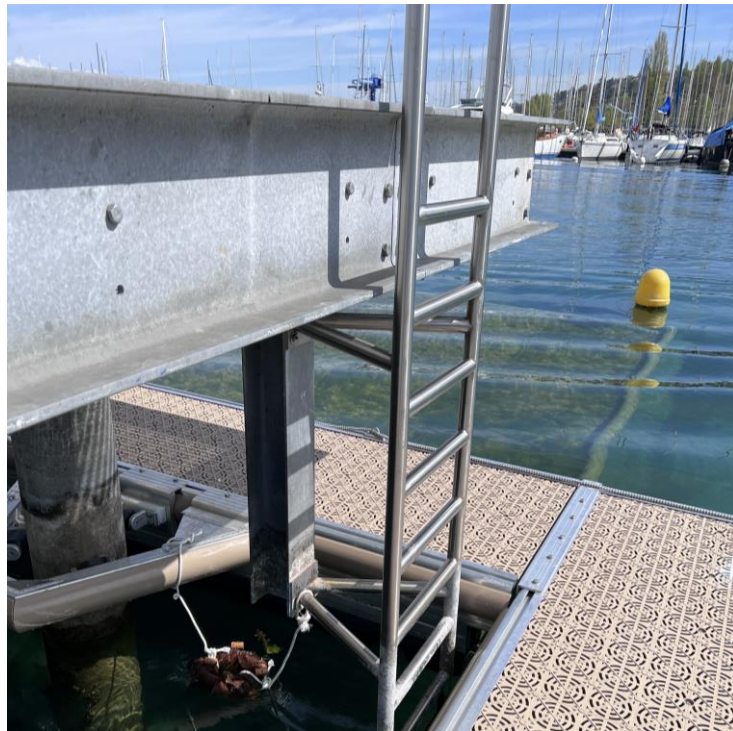
- Nids artificiels
- Nombre A min et max 5-23
- Nombre de nids 3
- Présence continue
- « zone historique »

## Nouveau port – zone 2

- Nombre min et max 1-13
- Pas de nids
- Présence continue augmente en fin de saison

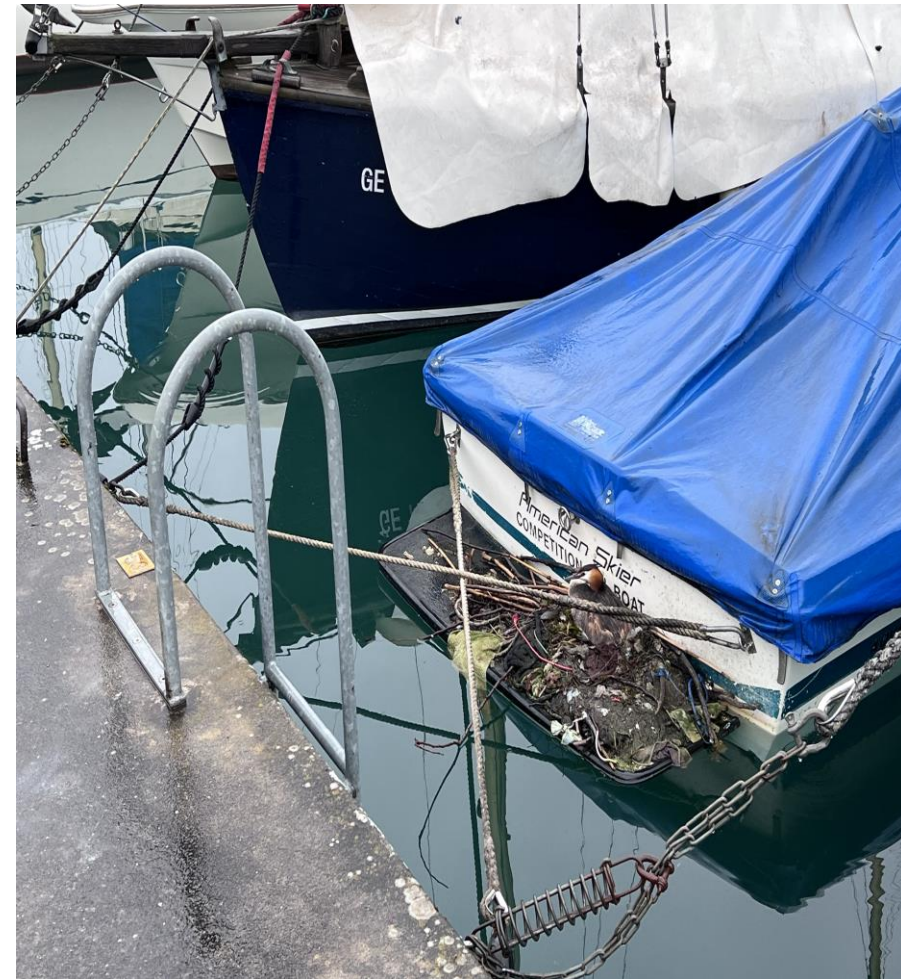
## Roselière - zone 3

- Maternité pouponnière
- Nombre A 3-18
- Nombre de nids record  $\geq 6$
- Occupation minimum et maximum
- Présence continue, diminution en fin de saison



## PROTOTYPES

- 12 (13) prototypes, ancien et nouveau port
- Choix matériel
- Choix emplacement





## Devenir prototypes

50/50

AUCUNE NIDIFICATION

Erreurs : trop tard, trop légers, trop proches passages

Propositions suite: date, forme et amarrage, emplacements



© John Anderson

## ET ENSUITE?

- faut-il insister? Succès nidification, résultats recensement 2023 GE
- quels sites privilégier?
  - Roselières le plus favorable, augmenter les roselières!
  - Ports sans aménagement possible, Léman? **Étude de nouveaux prototypes?**
- **NUISANCES:** pas uniquement bateaux (installations sonores...pêche dans la roselières, chiens les long de la roselière) **travail information**

# Grèbes huppés : Monitoring 2023

---

20 recenseurs

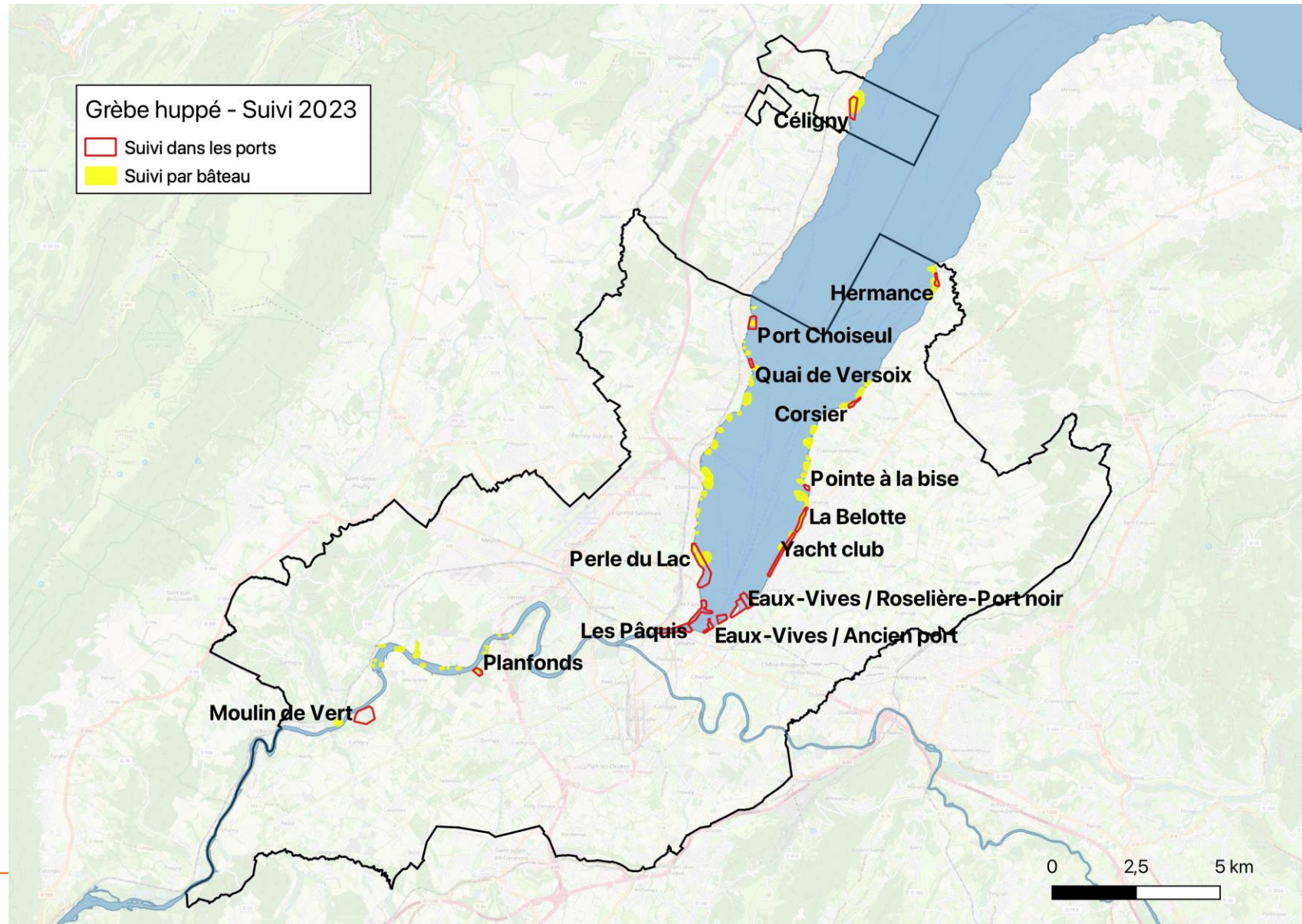
19 secteurs recensés

Petit-lac et Rhône



Dessins/gravures: © Pierre Baumgart

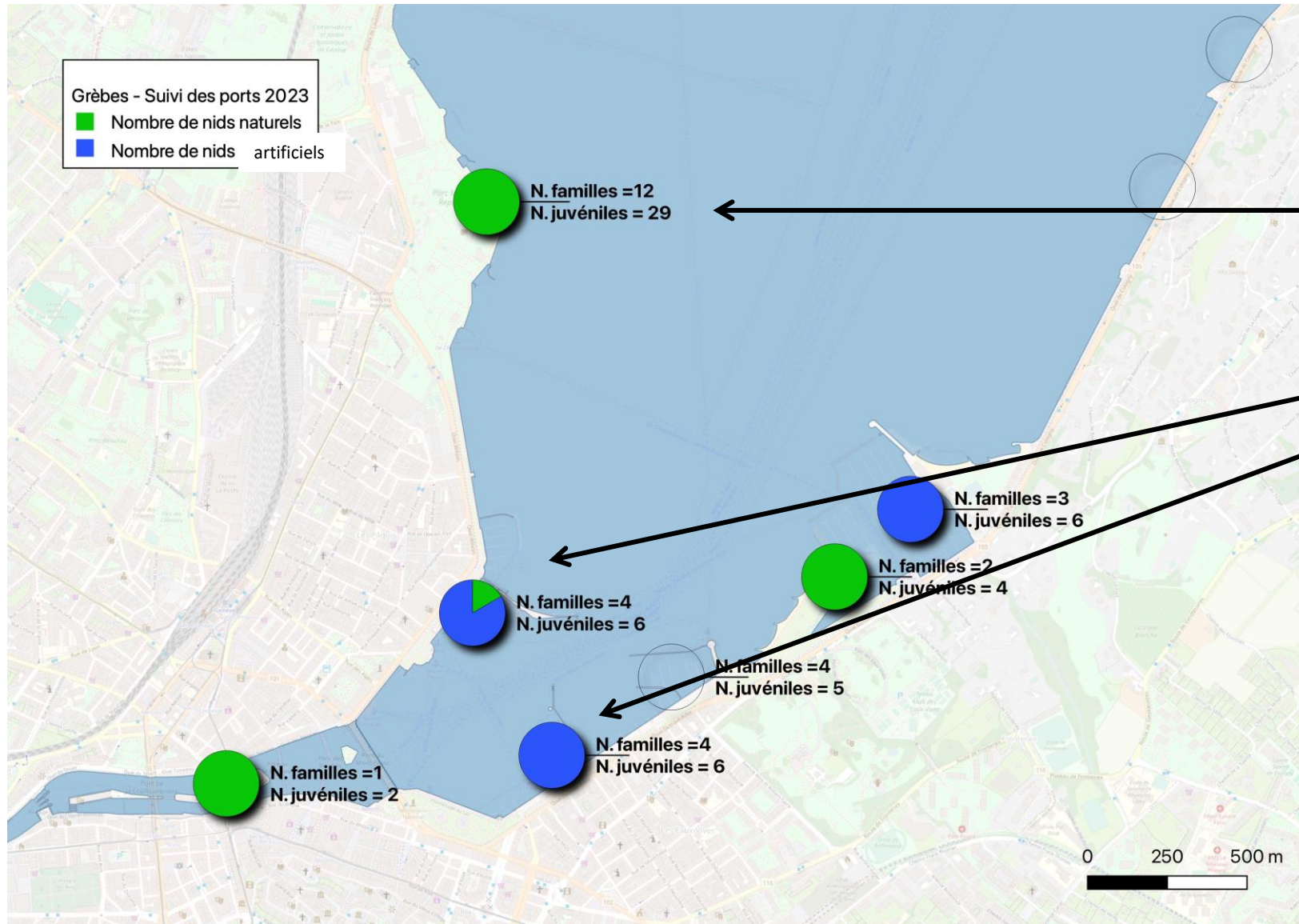
# Grèbes huppés : Etendue du suivi 2023



# Grèbes huppés : Etendue du suivi 2023

Site	N. d'adultes	N. de couples	N. de nids	N. de nids naturels	N. de nids artificiels	Type de structure art.	Nombre de familles	Nombre de juvéniles
Céligny	9	2	2	1	1	Amarres	1	3
Corsier	2	1	0	0	0		0	0
Eaux-Vives / Ancien port	23	6	1	0	1	Amarres	4	6
Eaux-Vives / Nouveau port	13	4	0	0	0		4	5
Eaux-Vives / Roselière-Port noir	18	6	6	6	0		2	4
Hermance	5	2	2	2	1	Ammarres	3	5
La Belotte	16	6	1	1	0		3	15
Les Pâquis	17	7	6	1	5	Amarres (3), échelle (2)	4	6
Moulin de Vert	2	1	1	1	0		0	0
Perle du Lac	33	10	1	1	0		12	29
Planfonds	4	2	1	1	0		1	2
Pointe à la bise	60	20	10	10	0		6	10
Port Choiseul	15	6	5	1	4	Amarres (4)	8	12
Quai de Cologny	11	5	0	0	0		2	7
Quai de Versoix	6	2	2	1	1	Amarres	1	3
Rousseau	2	1	1	1	0		1	2
SNG	23	9	9	0	9	Amarres (9)	3	6
Yacht club	0	0	0	0	0		0	0

# Grèbes huppés : Résultats 2023



~ 2,4 juv par famille

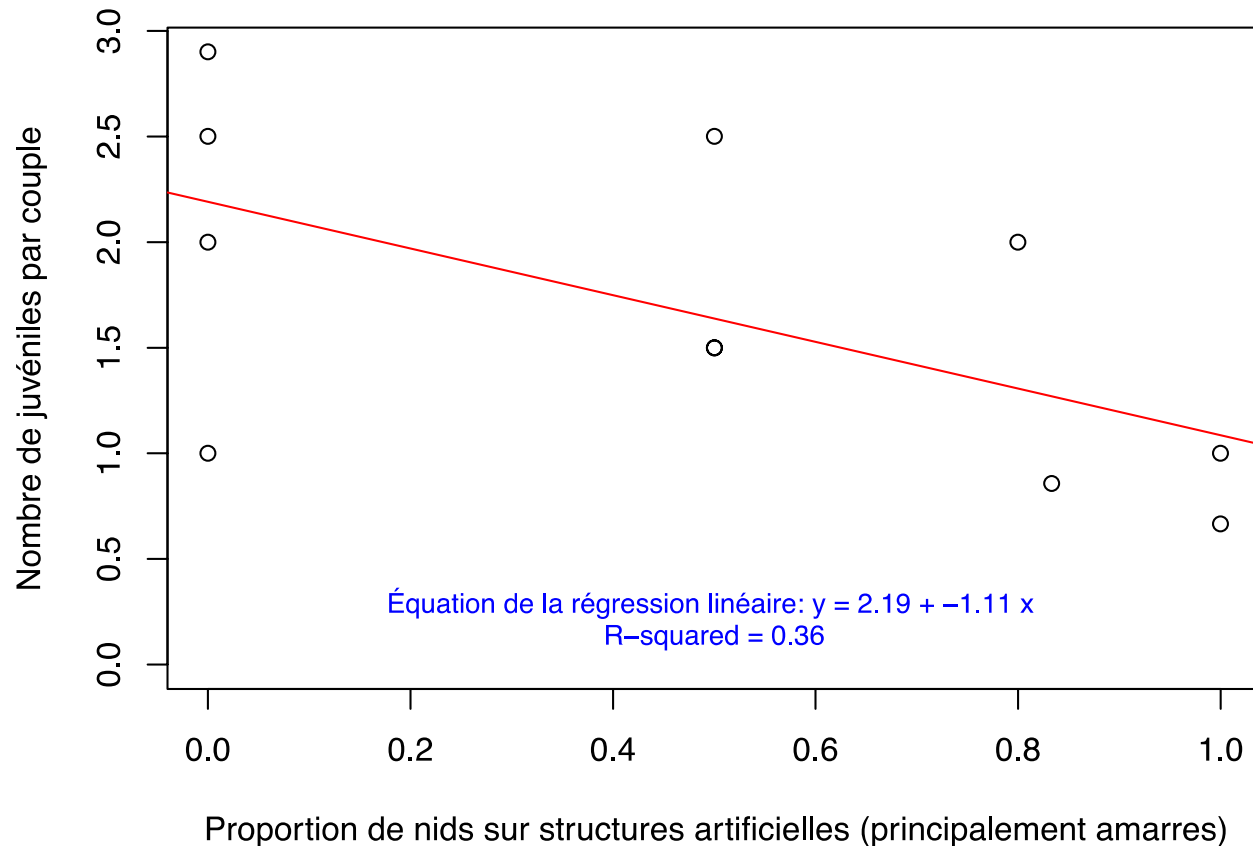
1,5 juv par famille

Est-ce que les colonies avec beaucoup de nids artificiels ont un succès reproducteur plus faible?



# Grèbes huppés : Résultats 2023

## Relation entre la proportion de nids artificiels et le succès reproducteur

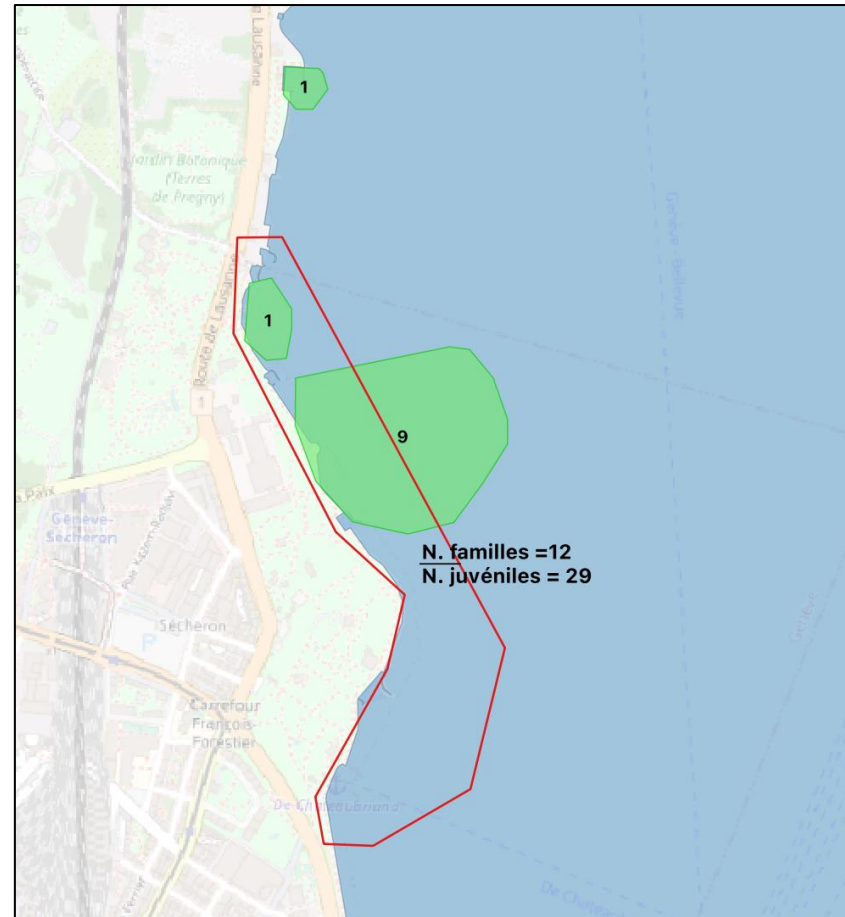


- Recherche d'une relation entre les données...
- Données trop dispersées
- Impossible de tirer des conclusions sur l'impact des nids en structures non-naturelles sur le succès reproducteur des grèbes

# Grèbes huppés : Résultats 2023

## Combien de couples se reproduisent sur le lac?

Suivi des ports + Suivi en bateau (Cédric, Cyril et Bastien)



Détection de  
**110**  
reproductions  
confirmée sur  
le lac GE!

# Grèbes huppés : Résultats 2023

---

## Points positifs

- Recensements très satisfaisants:  
Passages réguliers, qualité des données,  
format de transmission, etc.
- Mise en lumière des ports  
problématiques
- Une image de la population et du succès  
de reproduction en 2023

## Points négatifs

- Espèce semi-coloniale compliquée à  
recenser
- Étalement temporel du suivi:  
complication lors de l'interprétation des  
résultats.
- Analyses compliquées

# Grèbes huppés : Perspectives 2024

---

Campagne de sensibilisation auprès des  
ports problématiques

Suivi des nouveaux aménagements artificiels



Dessins/gravures: © Pierre Baumgart

Merci pour  
votre  
attention

