

# Suivi du Choucas des tours dans la région genevoise Rapport 2016



Réalisé par :



GOBG  
43 ch. des Bouveries  
CH-1284 Chancy, Suisse  
info@gobg.ch

Avec le soutien de :



REPUBLIQUE  
ET CANTON  
DE GENEVE

DETA – Direction générale de  
l'agriculture et de la nature

Genève, le 15 décembre 2016

Auteur : Cédric Pochelon [cedric.pochelon@gobg.ch](mailto:cedric.pochelon@gobg.ch)

## Introduction

Le Choucas des tours est suivi par le GOBG depuis 2014 et la pose de 10 nichoirs à Belle-Idée, suite au signalement d'une petite colonie dans une allée de platanes, peupliers et érables à proximité du collège de la Seymaz.

Le Choucas des tours a commencé à nicher dans le canton dans les années 50 et 60<sup>1</sup>. Selon l'Atlas des oiseaux nicheurs du canton de Genève, 36 territoires étaient recensés entre 1998 et 2001. L'espèce étant discrète lors de la nidification, l'évolution des effectifs est ensuite restée peu connue.

A partir de 2014 et suite à la pose de nichoirs à Belle-Idée, il a été décidé de rechercher de façon plus systématique les nicheurs et, si possible, de les favoriser par l'installation de nichoirs.

## Méthode

En fonction des sites connus (Atlas genevois, ornitho.ch, connaissances personnelles des membres du GOBG), des prospections ont été ciblées sur les sites présentant un fort potentiel pour l'espèce : sites connus et environs, grands platanes non taillés dans la région des organisations internationales, parcours dans les régions avec de vieux chênes à Cologny et Vandoeuvres, ...

Le présent rapport fait un état des lieux des sites de nidification connus pour 2015 et 2016, certains sites n'ayant pas été prospectés ou n'ayant pas montré d'indice de nidification en 2016.

En 2016, 7 sorties destinées à la recherche du Choucas des tours ont été menées par le GOBG, concernant 8 sites. Certaines sorties ont permis de visiter plusieurs sites (ainsi Belle-Idée a été visité 3 fois, 2 visites à Presinge, 2 à la plaine de l'Aire etc.). Les recherches se sont échelonnées entre le 10 avril et le 19 juin 2016.

Les données issues d'ornitho.ch ont également été utilisées. Elles ont permis d'orienter les prospections et sont présentées dans les résultats.

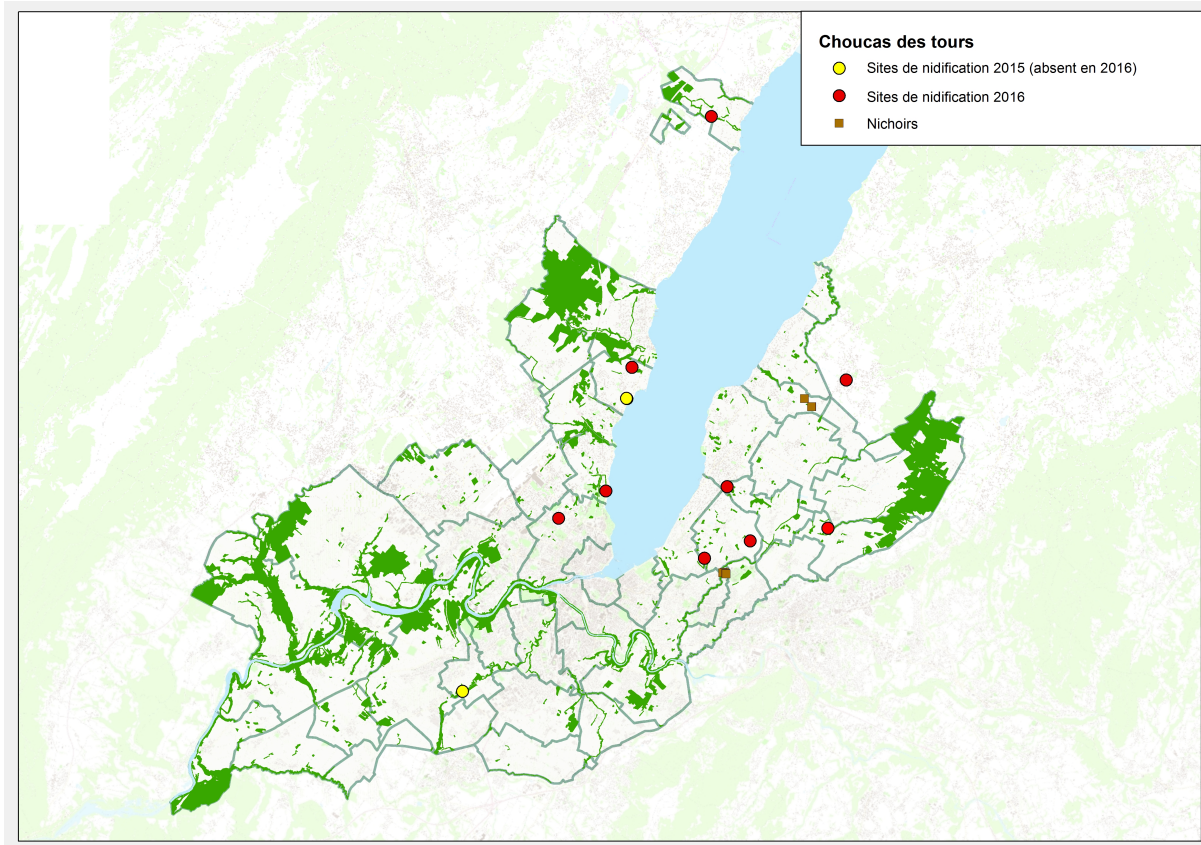
---

<sup>1</sup> Géroutet in *Atlas des oiseaux nicheurs du Canton de Genève 1998-2001*

## Résultats

### Recensements

Les sites avec des nidifications certaines et les sites historiques avec présence sont présentés sur la carte suivante.



**Figure 1 : Sites connus occupés par le choucas des tours et emplacement des nichoirs**

La principale colonie est située à Veigy, dans une allée de platanes. Elle compte une dizaine de couples (2015).

#### Arve et lac

A part la colonie de Veigy, il subsiste une petite colonie de 2-4 couples au Petit Chougny, dans un bosquet d'une grande propriété (2015). Les Choucas occupent ici de vieux chênes. Cette colonie était déjà mentionnée dans le dernier atlas genevois.

A Presinge, 1 ou 2 couples occupent les platanes proches des bâtiments du domaine de l'Abbaye.

A Belle-Ideé, seul un couple a été observé en 2016. Il n'est pas directement cantonné à proximité des nichoirs, mais est parfois observé dans l'allée, tantôt dans un groupe de noyers plus proche de la ferme de Belle-Ideé. Le site de reproduction éventuel n'a pas été trouvé.

Un couple isolé était présent en 2015 et 2016 au moins dans un platane au chemin de la Messin à la Capite.

Des indices de nidification ont également été notés à Crête (visite de cavité) et à Miolan.

### Arve et Rhône

Le site de nidification dans les peupliers d'Italie le long de l'Aire (>1 famille en 2015) n'a pas été retrouvé en 2016.

De même, des prospections ont été faites à Avully dans le cadre de l'atlas suisse 2013-2016, mais n'ont pas permis de retrouver le site occupé lors de l'atlas genevois (source ornitho.ch).

### Rive droite

Alors qu'il n'y avait pas de données en 2015, le platane du temple du Petit-Saconnex a (à nouveau ?) été occupé en 2016. C'est le site le plus urbain à notre connaissance, occupé depuis plusieurs années.

Un site de nidification a été découvert au Reposoir en 2015, dans un platane d'une grande propriété. Il était à nouveau occupé en 2016.

Aucune observation n'a par contre permis de confirmer la présence du Choucas des tours dans le parc Lullin à Genthod en 2016. L'espèce était présente en 2015 et des cavités sont connues dans un frêne et un platane.

Une petite colonie est présente dans un groupe de platanes à Malagny (2015 et 2016). Ce site était déjà occupé lors de l'atlas genevois.

Une colonie est présente en 2016 dans les platanes du château de Céligny. Elle l'était déjà durant l'atlas 1998-2001 (10 couples en 1980, 2 en 1998). Aujourd'hui, elle semble s'être légèrement redéveloppée, au vu du nombre d'individus observés à proximité (probablement 3-4 couples).

Un couple de Choucas a été observé à plusieurs reprises dans les parcs de la Perle du lac, visitant une cavité naturelle ou un nichoir à chouette hulotte. Néanmoins, il a subi des dérangements par des Corneilles noires et son installation n'a pas été prouvée.

Un individu a été suspecté dans une colonie de Corbeaux freux au Grand-Saconnex (site avec platanes avec cavités), mais sans suites.

|                              | Platane | Chêne | Frêne | Peuplier d'Italie | <b>Total</b> |
|------------------------------|---------|-------|-------|-------------------|--------------|
| Nombre de sites occupés 2016 | 6       | 1 (1) |       |                   | <b>7 (8)</b> |
| Nombre de sites occupés 2015 | 5       | 1     | (1)   | 1                 | <b>7 (8)</b> |

**Tableau 1 : Nombre de sites occupés en 2015 et 2016 par essence d'arbres.**

| <i>Année</i> | <i>Nombre de couples estimés</i> |             |              |
|--------------|----------------------------------|-------------|--------------|
|              | Rive droite                      | Rive gauche | <b>Total</b> |
| 2015         | 3-6                              | 16-19       | <b>19-25</b> |
| 2016         | 6-9                              | 14-20       | <b>20-29</b> |

**Tableau 2 : Effectifs estimés en 2015 et 2016**

### Nichoirs

Suite à la construction des terrains de sport à Belle-Idée, la colonie a été affaiblie. Il avait alors été décidé de déplacer 5 nichoirs du site en direction du vallon du Nant d'Aisy, au début du printemps 2015.

Ces 5 nichoirs placés au Nant d'Aisy n'ont pour l'instant pas été occupés.

Au printemps 2016, un des nichoirs de Belle-Idée a été utilisé par une Sittelle torchepot, qui en a colmaté l'entrée.

A Belle-Idée toujours, un peuplier qui abritait un nichoir a dû être abattu à cause de son mauvais état et des risques qu'il présentait pour la sécurité des passants. Le nichoir a été enlevé avant l'abattage en consultation avec le service des espaces verts des HUG, et sera remplacé pour la saison 2017.

L'alignement d'arbres abritant les nichoirs à Belle-Idée est régulièrement occupé par le Pigeon colombin, qui recherche également des cavités dans les vieux arbres et pourrait utiliser un nichoir à Choucas. Une Chouette hulotte hante également une cavité, au moins durant l'hiver.

### Divers

Suite à la présence d'une petite colonie de Choucas des tours le long du chemin du Petit-Pont, (chemin menant à Belle-Idée) celui-ci a été rebaptisé "chemin des choucas" par arrêté du Conseil d'Etat du 29 juin 2016. Espérons donc que le Choucas des tours se maintiendra dans la région malgré les modifications de l'habitat intervenues ces deux dernières années. Plus d'infos à propos de ce changement de nom ici : <http://ge.ch/noms-geographiques/voie/geneve/chemin-des-choucas>

### Bibliographie

B. Lugin, Barbalat A., Albrecht P., *Atlas des oiseaux nicheurs du canton de Genève*, 2003. Editions Nicolas Junod

### Remerciements

Le GOBG remercie :

- la Direction générale de l'agriculture et de la nature pour son soutien notamment dans le cadre de ce projet.
- tous les observateurs et observatrices signalant des observations de Choucas des tours sur ornitho.ch, en particulier les données accompagnées de code atlas et d'emplacements précis.