

Suivi du Choucas des tours dans la région genevoise Rapport 2018



Photo : A. Barbalat

Réalisé par :



GOBG
43 ch. des Bouveries
CH-1284 Chancy, Suisse
info@gobg.ch

Avec le soutien de :



REPUBLIQUE
ET CANTON
DE GENEVE

DT – Office cantonal de
l'agriculture et de la nature

Genève, le 5 janvier 2019

Auteur : Cédric Pochelon cedric.pochelon@gobg.ch

Introduction

Le Choucas des tours est suivi par le GOBG depuis 2014 et la pose de 10 nichoirs à Belle-Idée, suite au signalement d'une petite colonie dans une allée de platanes, peupliers et érables à proximité du collège de la Seymaz.

Le Choucas des tours a commencé à nicher dans le canton dans les années 50 et 60¹. Selon l'Atlas des oiseaux nicheurs du canton de Genève, 36 territoires étaient recensés entre 1998 et 2001. L'espèce étant discrète lors de la nidification, l'évolution des effectifs est ensuite restée peu connue.

A partir de 2014 et suite à la pose de nichoirs à Belle-Idée, il a été décidé de rechercher de façon plus systématique les nicheurs et, si possible, de les favoriser par l'installation de nichoirs.

Méthode

En fonction des sites connus (Atlas genevois, ornitho.ch, connaissances personnelles des membres du GOBG), des prospections ont été ciblées sur les sites présentant un fort potentiel pour l'espèce : sites connus et environs, grands platanes non taillés dans la région des organisations internationales, parcours dans les régions avec de vieux chênes à Cologny et Vandoeuvres, Presinge...

Le présent rapport fait un état des lieux des sites de nidification connus depuis 2015 et indique quels sites ont été occupés en 2018.

En 2018, une dizaine de sorties d'observation sur les sites connus à la recherche du Choucas des tours a été menée par plusieurs observateurs du GOBG. 5 observateurs ont menés des recherches spécifiques pour vérifier l'occupation des sites connus. Ces sorties ont également permis de vérifier l'occupation ou non de sites suspectés les années précédentes. Ces recherches se sont échelonnées entre le 12 mars et le 20 juin 2018. Tous les sites connus ont été contrôlés 1 à 2 fois sur la saison.

Les données issues d'ornitho.ch ont également été utilisées. Elles ont permis d'orienter les prospections et sont présentées dans les résultats.

¹ Géroutet in *Atlas des oiseaux nicheurs du Canton de Genève 1998-2001*

Résultats

Recensements

Les sites avec des nidifications probables ou certaines (au minimum visite de cavité) et les sites de nidification possible (habitat favorable occupé durant la période de reproduction) sont présentés sur la carte présentée à la figure 1. Les sites habituellement occupés mais sans observation en 2018 sont également notés.

La principale colonie est située à Veigy-Foncenex (Haute-Savoie), dans une allée de platanes. Lors d'une visite en 2018 au moins 30 oiseaux étaient présents sur le site. Ils sont certainement plus nombreux si l'on compte les oiseaux vus en vol dans la région en direction des champs. Les oiseaux nichant à Veigy utilisent largement les champs cultivés et prairies de la région des Mouilles, du Nant d'Aisy et de Meinier pour se nourrir.

Arve et lac

Une petite colonie de 2-4 couples est présente au Petit Chougny, dans un bosquet d'une grande propriété. Les Choucas occupent ici de vieux chênes. Cette colonie était déjà mentionnée dans le dernier atlas genevois.

A Presinge, 1 à 3 couples occupent les platanes proches des bâtiments du domaine de l'Abbaye. Plusieurs chênes dans des vieux alignements sont également occupés. Il est possible que certains couples de choucas passent inaperçus dans ce secteur.

Une petite colonie est présente dans la tour d'Hermance (3 couples). C'est à notre connaissance le seul site sur un bâtiment dans le canton. Deux nichoirs ont été placés en mars 2018 dans un platane voisin de la tour.

A Belle-Idée, deux couples ont été observés en 2018. Des jeunes ont été entendus dans le frêne du chemin des choucas.

Au moins un couple a été observé avec transport de nourriture à Cologny (propriété Bodmer).

Des indices de nidification ont également été notés à Crête (visite de cavité), dans un vieux chêne.

Arve et Rhône

Aucune observation de nidification le long de l'aire n'a été rapportée.

A noter plus de 50 individus observés le 1^{er} avril 2018 au barrage de Verbois, dont la provenance n'est pas connue. De même un individu a été observé le 2 avril à Meuron (Chancy) et un autre le 13.4 à Bernex. Il y a également deux données les 7.4 et 15.4 du côté du Val d'Arve/hopital. A partir du 24 juin, des choucas sont à nouveau observés près de Verbois et aux Teppes, profitant des grandes surfaces de prairies fauchées.

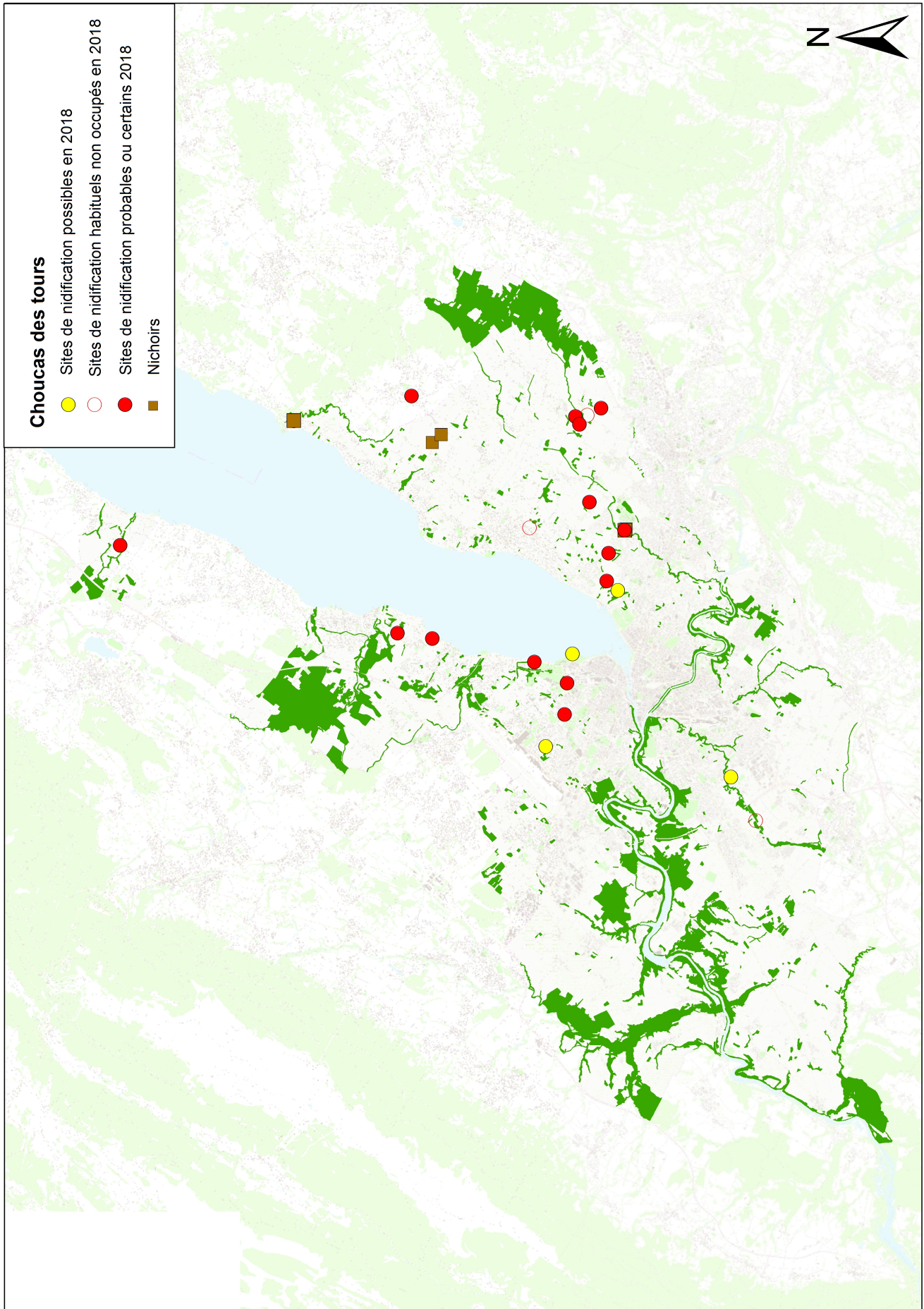


Figure 1 : Sites connus occupés par le choucas des tours en 2018 et sites avec nichoirs

Rive droite

Le platane du temple du Petit-Saconnex était occupé par un couple en 2018. C'est le site le plus urbain à notre connaissance, occupé depuis plusieurs décennies.

Un site de nidification a été découvert au Reposoir en 2015, dans un platane d'une grande propriété. Il est occupé chaque année depuis.

La présence du choucas dans le parc Lullin a été confirmée en 2018. Des cavités sont connues dans un frêne et un platane. Des individus transportant de la nourriture ont été observés mais il est difficile de trouver la cavité occupée au vu de la hauteur des arbres et de la végétation dense.

Une petite colonie est présente dans un groupe de platanes à Malagny. Ce site était déjà occupé lors de l'atlas genevois.

Une colonie est présente dans les platanes du château de Céligny. Elle l'était déjà durant l'atlas 1998-2001 (10 couples en 1980, 2 en 1998). Aujourd'hui, elle semble s'être légèrement redéveloppée, au vu du nombre d'individus observés à proximité (probablement 3-5 couples).

Un couple de choucas a été observé à plusieurs reprises dans les parcs de la Perle du lac. Néanmoins les données sont plutôt du début de saison son installation n'a pas été prouvée.

Un individu a été suspecté pour la deuxième année consécutive dans une colonie de Corbeaux freux au Grand-Saconnex (Le Pommier, site avec platanes avec cavités), mais sans suites.

Nichoirs

Suite à la construction des terrains de sport à Belle-Idée, la colonie a été affaiblie. Il avait alors été décidé de déplacer 5 nichoirs du site en direction du vallon du Nant d'Aisy, au début du printemps 2015.

Ces 5 nichoirs placés au Nant d'Aisy n'ont pour l'instant pas été occupés par le choucas. Ceux des Groubeaux étaient occupés par le pigeon colombin et l'étourneau sansonnet. Les trois du Nant d'Aisy étaient occupés par des moineaux domestiques.

A Belle-Idée, un peuplier qui abritait un nichoir a dû être abattu en 2016 à cause de son mauvais état et des risques qu'il présentait pour la sécurité des passants. Le nichoir a été enlevé avant l'abattage en consultation avec le service des espaces verts des HUG. Il aurait été replacé sur le site de Belle-Idée pour le choucas ou/et le pigeon colombin.

L'alignement d'arbres abritant les nichoirs à Belle-Idée est régulièrement occupé par le Pigeon colombin, qui recherche également des cavités dans les vieux arbres et pourrait utiliser un nichoir à Choucas. Une Chouette hulotte hante également une cavité, au moins durant l'hiver. Cet alignement a subi d'importants travaux d'abattage et de nouveaux arbres seront plantés afin de recréer un alignement. Cela a impliqué à l'automne 2017 le déplacement d'un nichoir à choucas et l'enlèvement provisoire d'un autre (occupé par un essaim d'abeilles). Ce dernier n'a pas été reposé pour l'instant. Espérons que les travaux entrepris, réduisant considérablement le nombre de vieux et grands arbres, ne prêteront pas (trop) les possibilités d'accueil pour l'espèce le long du chemin des Choucas.

Nichoir 1 : enlevé par le service des espaces verts des HUG lors d'un abattage à l'automne 2017. Replacé dans le parc de Belle-Idée.

Nichoir 2 : enlevé par le service des espaces verts des HUG lors d'un abattage à l'automne 2017. Contenait un essai d'abeilles. Le nichoir est conservé durant l'hiver afin de faire hiverner les abeilles, et sera remplacé en 2019.

Nichoir 3 : Occupé par un nid probable de choucas. Déplacé sur le platane, le peuplier l'abritant étant abattu en décembre 2017.

Nichoir 4 : pas d'occupation (peuplier).

Nichoir 5 : arbre abattu à l'automne 2018, sera remplacé en 2019



Site de Belle-Idée (chemin des Choucas) le 17.11.2017

2 nichoirs ont été posés le 9 mars 2018 sur un platane proche de la tour d'Hermance. Ils n'ont a priori pas été occupés en 2018.

Remerciements

Le GOBG remercie :

- L'office cantonal de l'agriculture et de la nature pour son soutien notamment dans le cadre de ce projet ;
- Les observateurs ayant participé à des recensements spécifiques de recherches du choucas : Simon Claude, Renaud Cuenat, Alexandre Meisser, Alain Sturzinger.
- L'EMS de la Tour d'Hermance qui a accepté d'accueillir deux nichoirs ;
- ETC sàrl pour la pose de ces nichoirs ;
- Tous les observateurs et observatrices signalant des observations de Choucas des tours sur ornitho.ch, en particulier les données accompagnées de code atlas et d'emplacements précis.
- Didier Chassot qui nous signale régulièrement des sites occupés rencontrés lors d'entretien d'arbres

Région	Site	Arbre	Indice de nidification 2018	Nb couple(s) estimés
Arve et lac	Chemin de la Messin (La Capite)	Platane	absence	0
Arve et lac	Crête	Chêne	1-2 couples	1-2
Arve et lac	L'Abbaye (Presinge)	Platane	1 à 3 couples	1-3
	L'Abbaye (Presinge), champs	Chêne	1 couple	1
Arve et lac	Presinge, route de Basselat	Chêne	1 couple (nourrissage observé)	1
Arve et lac	Presinge, ch. de Pré-Rojoux	Chêne	absence	0
Arve et lac	Vigne Blanche (Cologne)	Platane	pas d'observation	0
Arve et lac	Propriété Bodmer (Cologne)	Chêne	1 couple probable (transport nourriture)	1
Arve et lac	Chouigny	Chênes	2-4 couples probables	2-4
Arve et lac	Tour d'Hermance	Bâtiment	3 nids occupés	3
Arve et lac	Belle-Idée	Frêne	2 nids avec jeunes dans le frêne	2
Rive droite	Le Reposoir	Platane	1 couple probable	1
Rive droite	Parc Lullin	Platane, frêne	>1 couple probable	1
Rive droite	Malagny	Platanes	2-3 couples	2-3
Rive droite	Perle du Lac		Présence le 11.4 puis plus rien	0-1
Rive droite	Pommier		Présence dans un site favorable (platanes)	0-1
Arve-Rhône	Bords de l'Aire	Peupliers	Pas d'observation en 2018	0
Arve-Rhône	Onex	Platanes	Pas d'observation en 2018	0
Rive droite	Céligny	Platane		3-5
Rive droite	Petit-Saconnex	Platane		1
Rive droite	Avenue de la Paix	Platanes	2 couples sur platanes favorables	2
Total				22-32

Tableau 1 : Sites connus et effectifs estimés en 2018

Bibliographie

B. Lugin, Barbalat A., Albrecht P., *Atlas des oiseaux nicheurs du canton de Genève*, 2003. Editions Nicolas Junod