

# Suivi du Choucas des tours dans la région genevoise Rapport 2020



Photo : A. Barbalat

Réalisé par :



GOBG  
43 ch. des Bouveries  
CH-1284 Chancy, Suisse  
info@gobg.ch

Avec le soutien de :



REPUBLIQUE  
ET CANTON  
DE GENEVE

DT – Office cantonal de  
l'agriculture et de la nature

Genève, le 12 février 2021

Auteur : Cédric Pochelon [cedric.pochelon@gobg.ch](mailto:cedric.pochelon@gobg.ch)

## Introduction

Le Choucas des tours est suivi par le GOBG depuis 2014 et la pose de 10 nichoirs à Belle-Idée, suite au signalement d'une petite colonie dans une allée de platanes, peupliers et érables à proximité du collège de la Seymaz.

Le Choucas des tours a commencé à nicher dans le canton dans les années 50 et 60<sup>1</sup>. Selon l'Atlas des oiseaux nicheurs du canton de Genève, 36 territoires étaient recensés entre 1998 et 2001. L'espèce étant discrète lors de la nidification, l'évolution des effectifs est ensuite restée peu connue.

A partir de 2014 et suite à la pose de nichoirs à Belle-Idée, il a été décidé de rechercher de façon plus systématique les nicheurs et, si possible, de les favoriser par l'installation de nichoirs.

## Méthode

En fonction des sites connus (Atlas genevois, ornitho.ch, connaissances personnelles des membres du GOBG), des prospections ont été ciblées sur les sites présentant un fort potentiel pour l'espèce : sites connus et environs, grands platanes non taillés dans la région des organisations internationales, parcours dans les régions avec de vieux chênes à Cologny et Vandoeuvres, Presinge...

Le présent rapport fait un état des lieux des sites de nidification connus depuis 2015 et indique quels sites ont été occupés en 2020.

En 2020, les sites connus ont été prospectés dans la mesure du possible à 2 reprises, entre fin avril et fin juin. Ces sorties ont également permis de vérifier l'occupation ou non de sites suspectés les années précédentes. Des sorties ponctuelles ont également été effectuées afin de vérifier certains sites. Tous les sites connus n'ont pas été contrôlés, mais la plupart ont fait l'objet de visite 1 à 2 fois sur la saison.

Les données issues d'ornitho.ch ont également été utilisées. Elles ont permis d'orienter les prospections, voire de suspecter de nouveaux sites et sont présentées dans les résultats.

---

<sup>1</sup> Géroutet in *Atlas des oiseaux nicheurs du Canton de Genève 1998-2001*

## Résultats

### Recensements

Les sites avec des nidifications probables ou certaines (au minimum visite de cavité) et les sites de nidification possible (habitat favorable occupé durant la période de reproduction) sont présentés sur la carte présentée à la figure 1. Les sites habituellement occupés mais sans observation en 2020 sont également notés.

La principale colonie est située à Veigy-Foncenex (Haute-Savoie), dans une allée de platanes. Lors d'une visite en 2019 au moins 35 oiseaux y étaient dénombrés. Elle n'a pas été dénombrée en 2020 à cause des restrictions liées au COVID-19.

#### Arve et lac

Abritant habituellement une petite colonie de 3-4 couples le bois du Petit Chougny dans une grande propriété semblait peu occupé lors des deux visites sur place (seuls 2 oiseaux observés). Les Choucas occupent ici de vieux chênes. Cette colonie était déjà mentionnée dans le dernier atlas genevois.

A Presinge, 3 cavités occupées ont été notées dans les platanes proches des bâtiments du domaine de l'Abbaye. Plusieurs chênes dans des vieux alignements sont également occupés. En 2020, deux observations ont été effectuées dans les chênes environnants, néanmoins sans qu'une cavité ne soit trouvée. Les cavités connues sous la pépinière Jacquet et route de Basselat n'ont a priori pas été occupées.

Une petite colonie est présente dans la tour d'Hermance (5 couples). C'est à notre connaissance le seul site sur un bâtiment dans le canton. Deux nichoirs ont été placés en mars 2018 dans un platane voisin de la tour. Ils ne semblaient pas occupés lors des deux passages effectués spécifiquement pour le suivi du site, mais une donnée d'un couple occupant un nichoir (P. Baumgart, ornitho.ch) signifierait un 6<sup>e</sup> couple nicheur.

A Belle-Idée, un couple a été observé fin avril apportant du matériel dans une cavité du vieux frêne le long du chemin des Choucas. Le site était toujours occupé en juin.

Une nidification certaine a été observée dans un chêne isolé à Crête (Vandoeuvres), dans un site habituel.

Au moins un couple a été observé à Cologny (propriété Bodmer, domaine de la Vigne Blanche). Néanmoins aucune cavité n'a pu être trouvée.

Des indices de présence ont également été notés dans le bois de Merlinge et le village de Gy, mais aucun indice de nidification probant n'a pu être observé.

Le platane du chemin de la Messin n'a visiblement pas été occupé, pour la deuxième année consécutive.

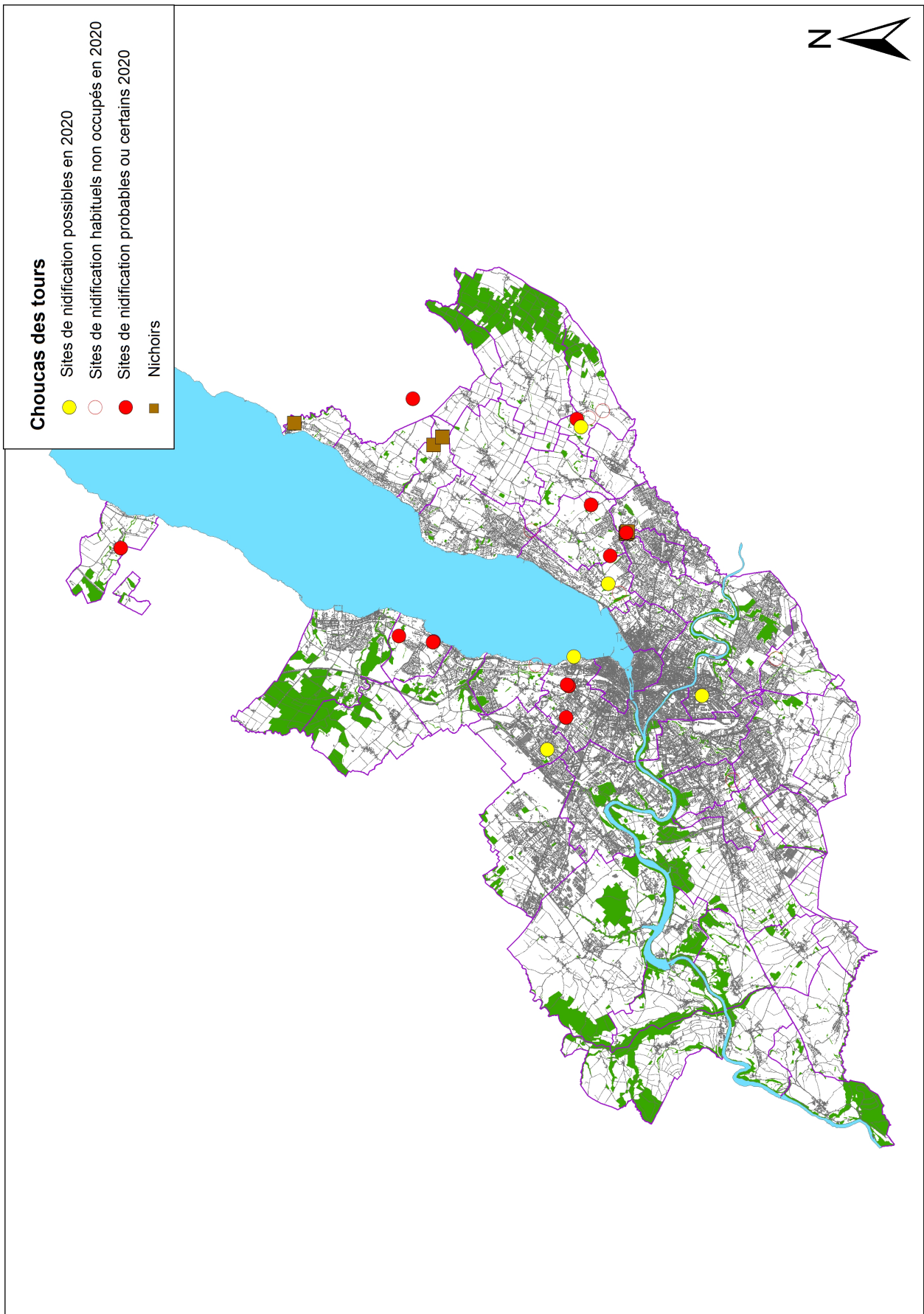
#### Arve et Rhône

Aucune observation de nidification le long de l'Aire n'a été rapportée (2 passages entre le pont du Centenaire et Lully, + ornitho.ch).

Lors de quelques brefs passages, les choucas n'ont pas été retrouvés dans des platanes à Troinex, le long de la route de Marsillon. Il s'agit d'un site déjà occupé lors de l'atlas 1998-2001 et les choucas sont probablement encore présents mais n'ont pas été détectés.

Des données proviennent de la région Loëx / Lignon aux abords du Rhône, de même que du secteur de la Campagne Masset à Saint-Jean, sans que des cavités aient pu être trouvées.

Un couple de choucas a été observé 2 jours d'affilée aux abords d'une cavité d'un platane de la place de Sardaigne à Carouge en mars et début avril, mais sans suite également.



**Figure 1 : Sites connus occupés par le choucas des tours en 2020 et sites avec nichoires**

## Rive droite

Le platane du temple du Petit-Saconnex était occupé par au moins un couple en 2020 (2 cavités visitées). C'est le site le plus urbain à notre connaissance, occupé depuis plusieurs décennies.

Un site de nidification a été découvert au Reposoir en 2015, dans un platane d'une grande propriété. Il n'a pas été observé en 2020.

La présence du choucas dans le parc Lullin a été notée en 2020. Ce site historique n'est pas simple à prospecter au vu des dimensions des arbres et de la densité de la végétation. 2 couples ont été dénombrés et les cavités occupées se trouvent probablement dans un platane et un frêne.

Une petite colonie est présente dans un groupe de platanes à Malagny. Ce site était déjà occupé lors de l'atlas genevois. 5 couples ont été dénombrés en 2020.

Une colonie est présente dans les platanes du château de Céligny. Elle l'était déjà durant l'atlas 1998-2001 (10 couples en 1980, 2 en 1998). Aujourd'hui, elle semble s'être légèrement redéveloppée, au vu du nombre d'individus observés (min. 4 couples).

Un couple de choucas a été observé à plusieurs reprises dans les parcs de la Perle du lac. Néanmoins les données sont plutôt du début de saison et son installation n'a pas été prouvée. Les corneilles noires semblent souvent chasser les choucas dans ce secteur.

Au moins deux couples de choucas sont installés dans des platanes à l'avenue de la Paix, de part et d'autre de la route.

Des choucas sont régulièrement observés au Pommier (Grand-Saconnex), sans que le site de nidification n'ait pu être trouvé.

Au total, les effectifs se montent à 25 à 35 couples pour l'ensemble du canton. Ces résultats montrent plutôt une bonne année, notamment grâce aux effectifs relativement importants qui ont pu être confirmés dans les principales colonies (Hermance, L'Abbaye, Malagny, Céligny).

## **Nichoirs**

Suite à la construction des terrains de sport à Belle-Idée, la colonie a été affaiblie. Il avait alors été décidé de déplacer 5 nichoirs du site en direction du vallon du Nant d'Aisy, au début du printemps 2015.

Ces 5 nichoirs placés au Nant d'Aisy n'ont pour l'instant pas été occupés par le choucas.

A Belle-Idée, un peuplier qui abritait un nichoir a dû être abattu en 2016 à cause de son mauvais état et des risques qu'il présentait pour la sécurité des passants. Le nichoir a été enlevé avant l'abattage en consultation avec le service des espaces verts des HUG.

L'alignement d'arbres abritant les nichoirs à Belle-Idée est régulièrement occupé par le Pigeon colombin, qui recherche également des cavités dans les vieux arbres et pourrait utiliser un nichoir à Choucas. Une Chouette hulotte hante également une cavité, au moins durant l'hiver. Cet alignement a subi d'importants travaux d'abattage et de nouveaux arbres ont été plantés afin de le recréer. Cela a impliqué à l'automne 2017 le déplacement d'un nichoir à choucas et l'enlèvement provisoire d'un autre (occupé par un essaim d'abeilles). Aujourd'hui, il reste 3 nichoirs dans l'alignement du chemin des Choucas. 4 autres nichoirs à choucas / pigeon colombin sont disposés dans le parc de Belle-Idée. Ils ont été contrôlés en février 2021 en collaboration avec le service des espaces verts des HUG.

Nichoir 1 : enlevé par le service des espaces verts des HUG lors d'un abattage à l'automne 2017. Replacé dans le parc de Belle-Idée (nichoir e, occupé par mésanges).

Nichoir 2 : enlevé par le service des espaces verts des HUG lors d'un abattage à l'automne 2017. Contenait un essai d'abeilles. Le nichoir est conservé durant l'hiver afin de faire hiverner les abeilles. Replacé dans le parc de Belle-Idée (nichoir f, occupé par mésanges)

Nichoir 3 : Platane (nichoir b, vide en 2020)

Nichoir 4 : Peuplier vers les vestiaires du terrain de foot (nichoir d, vide en 2020).

Nichoir 5 : arbre abattu à l'automne 2018, a été remplacé en 2019 sur le peuplier sur le parking du tennis. (nichoir a, occupé par des mésanges en 2020).

Nichoir 6 : parc Belle-Idée (nichoir g, occupé par mésanges).

2 nichoirs ont été posés le 9 mars 2018 sur un platane proche de la tour d'Hermance. L'un des deux a été colmaté par des abeilles (?), mais le second aurait été occupé au printemps 2020.

<i>Région</i>	<i>Site</i>	<i>Arbre</i>	<i>Indice de nidification 2020</i>	<i>Nb couple(s) estimés</i>
Arve et lac	Chemin de la Messin (La Capite)	Platane	Absence	0
Arve et lac	Crête	Chêne	Présence, nidification probable	1
Arve et lac	L'Abbaye (Presinge)	Platane	3 couples	3
	L'Abbaye (Presinge), champs	Chêne	1 couple probable	0-1
Arve et lac	Presinge, route de Basselat	Chêne	non détecté en 2020	0
Arve et lac	Presinge, ch. de Pré-Rojoux	Chêne	non détecté en 2020	0
Arve et lac	Vigne Blanche (Cologny)	Platane	présence	0-1
Arve et lac	Propriété Bodmer (Cologny)	Chêne	non détecté en 2020	0-1
Arve et lac	Chougny	Chênes	1-2 couples probables, discrets	1-2
Arve et lac	Tour d'Hermance	Bâtiment	5 nids occupés dans la tour, 1 nichoir semble occupé	5-6
Arve et lac	Belle-Idée	Frêne	1 couple nicheur	1
Rive droite	Le Reposoir	Platane	non détecté en 2020	0
Rive droite	Parc Lullin	Platane, frêne	2 couples	2
Rive droite	Malagny	Platanes	5 couples	5
Rive droite	Perle du Lac		1 couple en début de saison puis plus rien	0-1
Rive droite	Pommier		Observations ponctuelles	0-1
Arve-Rhône	Bords de l'Aire	Peupliers	Pas d'observation en 2020	0
Arve-Rhône	Onex	Platanes	Pas d'observation en 2020	0
Arve-Rhône	Troinex-Marsillon	Platane	Pas d'observation en 2020	0
Arve-Rhône	Carouge-Sardaigne	Platanes	Présence, visitent des cavités début avril	0-1
Rive droite	Céligny	Platane	Min. 4 couples	4
Rive droite	Petit-Saconnex	Platane	1-2 couples	1-2
Rive droite	Avenue de la Paix	Platanes	Couples de part et d'autre de la route (platanes)	2-3
<b>Total</b>				<b>25-35</b>

**Tableau 1 : Sites connus et effectifs estimés en 2020**

## Remerciements

Le GOBG remercie :

- L'office cantonal de l'agriculture et de la nature pour son soutien notamment dans le cadre de ce projet ;
- Les HUG pour leur collaboration sur le site de Belle-Idée et la mise à disposition d'une nacelle pour le contrôle des nichoirs ;
- Les observateurs ayant participé à des recensements spécifiques de recherches du choucas : Alexandre Meisser et Jérémie Gremion.
- Tous les observateurs et observatrices signalant des observations de Choucas des tours sur ornitho.ch, en particulier les données accompagnées de code atlas et d'emplacements précis.

## Bibliographie

B. Lugin, Barbalat A., Albrecht P., *Atlas des oiseaux nicheurs du canton de Genève*, 2003. Editions Nicolas Junod

