

Suivi du Choucas des tours
dans la région genevoise

Rapport 2021



Groupe Ornithologique du Bassin Genevois
Chemin des Bouveries 43 – 1284 Chancy



Office Cantonal de l'Agriculture
et de la Nature (OCAN)

Table des matières

1. Introduction	3
2. Méthode	3
3. Résultats	3
Recensements	3
Nichoirs.....	5
4. Conclusion	8
5. Remerciements	8

Réalisation : Cédric Pochelon (cedric.pochelon@gobg.ch)
Groupe Ornithologique du Bassin Genevois
Chemin des Bouveries 43 – 1284 Chancy

Avec le soutien de : Office Cantonal de l’Agriculture et de la Nature (OCAN)

Citation : Pochelon, C. (2022) : Suivi du Choucas des tours dans la région genevoise. Rapport 2021.
GOBG, 9 pp.

Photo page de titre : Choucas des tours, ©Cédric Pochelon

Genève, le 15 janvier 2022

1. Introduction

Le Choucas des tours est suivi par le GOBG depuis 2014, année de la pose de 10 nichoirs à Belle-Idée, suite au signalement d'une petite colonie dans une allée de platanes, peupliers et érables à proximité du collège de la Seymaz.

Le Choucas des tours a commencé à nicher dans le canton dans les années 50 et 60¹. Selon l'Atlas des oiseaux nicheurs du canton de Genève, 36 territoires étaient recensés entre 1998 et 2001. L'espèce étant discrète lors de la nidification, l'évolution des effectifs est ensuite restée peu connue.

A partir de 2014 et suite à la pose de nichoirs à Belle-Idée, il a été décidé de rechercher de façon plus systématique les nicheurs et, si possible, de les favoriser par l'installation de nichoirs.

Ce rapport est structuré de manière similaire à celui des années précédentes et présente les résultats de la saison de nidification 2021.

2. Méthode

En fonction des sites connus (Atlas genevois, ornitho.ch, connaissances personnelles des membres du GOBG), des prospections ont été ciblées sur les sites présentant un fort potentiel pour l'espèce : sites connus et environs, grands platanes non taillés dans la région des organisations internationales, parcs du bord du lac, parcours dans les régions avec de vieux chênes à Cologny et Vandoeuvres, Presinge...

Le présent rapport fait un état des lieux des sites de nidification connus depuis 2015 et indique quels sites ont été occupés en 2021.

En 2021, les sites connus ont été prospectés dans la mesure du possible à 2 reprises, entre fin avril et fin juin. Ces sorties ont également permis de vérifier l'occupation ou non de sites suspectés les années précédentes. Des sorties ponctuelles ont également été effectuées afin de vérifier certains sites. Le calendrier a été basé sur la date où le code atlas est demandé sur ornitho.ch, à savoir le 15 avril. Toutefois les choucas étant très discrets en période de couvaison et même de nourrissage (ne stationnant alors peu dans l'arbre abritant la cavité), il est probable que des prospections plus précoces (fin mars - début avril) pourraient être plus favorables, profitant également d'une densité moindre du feuillage. Le deuxième passage servirait alors de confirmation dans les dates du code atlas.

Les données issues d'ornitho.ch ont également été utilisées. Elles ont permis d'orienter les prospections, voire de suspecter de nouveaux sites et sont présentées dans les résultats.

3. Résultats

Recensements

Les sites avec des nidifications probables ou certaines (au minimum visite de cavité observée) et les sites de nidification possible (habitat favorable occupé durant la période de reproduction) sont indiqués sur la

¹ Géroutet in *Atlas des oiseaux nicheurs du Canton de Genève 1998-2001*

carte présentée à la figure 1. Les sites habituellement occupés, mais sans observation en 2021 sont également notés. Le tableau 1 synthétise les sites connus et estime les effectifs recensés en 2021.

La principale colonie est située à Veigy-Foncenex (Haute-Savoie), dans une allée de platanes. En 2021, elle comptait au minimum 24 individus lors d'une visite le 25 avril.

Arve et lac

Abritant habituellement une petite colonie de 3-4 couples, le bois du Petit Chougny dans une grande propriété semblait peu occupé lors des deux visites sur place. Les choucas occupent ici de vieux chênes. Cette colonie était déjà mentionnée dans le dernier atlas genevois, mais la taille de la colonie semble en diminution.

A Presinge, trois cavités occupées ont été notées dans les platanes proches des bâtiments du domaine de l'Abbaye. Plusieurs chênes dans des vieux alignements sont également occupés. En 2021, un couple a été observé dans les chênes environnants. Les cavités connues sous la pépinière Jacquet et route de Basselat n'ont a priori pas été occupées.

Une petite colonie est présente dans la tour d'Hermance. C'est à notre connaissance le seul site présent sur un bâtiment dans le canton. Deux nichoirs ont été placés en mars 2018 dans un platane voisin de la tour. Ils ne semblaient pas occupés lors des deux passages effectués spécifiquement pour le suivi du site. L'occupation d'une seule cavité dans la tour a été notée.

A Belle-Idée, il n'y a eu aucune observation en 2021.

L'occupation du chêne isolé à Crête (Vandoeuvres), un site pourtant habituel, n'a pas été attestée en 2021, de même que les sites situés dans la propriété Bodmer et le domaine de la Vigne Blanche à Cologny.

Faisant suite à l'observation de présences régulières en 2020, au moins deux cavités ont été trouvées dans les marronniers du château de Merlinge. Les marronniers du temple de Gy abritent régulièrement des choucas et possèdent des cavités, mais la nidification n'a pu être prouvée.

Le platane du chemin de la Messin à la Capite n'a visiblement pas été occupé, pour la troisième année consécutive.

Arve et Rhône

Aucune observation de nidification le long de l'Aire n'a été rapportée (2 passages entre le pont du Centenaire et Lully, + ornitho.ch). Ce secteur, modifié par la renaturation de l'Aire, n'est probablement plus occupé aujourd'hui.

Trois couples ont été observés en début de saison dans des platanes à Troinex, le long de la route de Marsillon. Il s'agit d'un site déjà occupé lors de l'atlas 1998-2001.

En 2021, les observations dans le platane de la Place d'Armes à Carouge ont été plus nombreuses. Au moins deux cavités étaient visitées, dont une avec des nourrissages. Il s'agit d'un nouveau site urbain après le platane du Petit-Saconnex.

Rive droite

Le platane du temple du Petit-Saconnex était occupé par un couple en 2021. Le site est occupé depuis plusieurs décennies.

Un site de nidification a été découvert au Reposoir en 2015, dans un platane d'une grande propriété. Il n'a pas été observé d'occupation en 2020 et 2021.

La présence du choucas dans le parc Lullin a été notée en 2021. Ce site historique n'est pas simple à prospecter au vu des dimensions des arbres et de la densité de la végétation. Jusqu'à 9 oiseaux ont été dénombrés et deux cavités occupées se trouvent dans un platane et un frêne.

Une petite colonie est présente dans un groupe de platanes à Malagny. Ce site était déjà occupé lors de l'atlas genevois. Peu d'individus ont été observés en 2021.

Une colonie est présente dans les platanes du château de Céligny. Elle l'était déjà durant l'atlas 1998-2001 (10 couples en 1980, deux en 1998). Aujourd'hui, elle semble s'être légèrement redéveloppée, au vu du nombre d'individus observés (min. 5 couples).

Après une présence régulière ces dernières années sans indice de nidification probant, les choucas ont cette fois bien occupé les platanes du parc de l'OMC à la Perle du lac. Trois couples ont été observés en début de saison, puis une ou deux cavités ont été régulièrement visitées et des nourrissages observés.

Au moins un couple de choucas est installé dans des platanes à l'avenue de la Paix.

Des choucas sont régulièrement observés au Pommier (Grand-Saconnex), sans que le site de nidification n'ait pu être trouvé. Néanmoins, ils n'ont pas été observés en 2021.

Au total, les effectifs se situent entre 19 et 36 couples pour l'ensemble du canton. Ces résultats montrent plutôt une bonne année, notamment grâce à des nouveaux sites découverts ou confirmés (Merlinge, Carouge, Perle du Lac).

Nichoirs

Suite à la construction des terrains de sport à Belle-Idée, la colonie a été affaiblie. Il avait alors été décidé de déplacer 5 nichoirs du site en direction du vallon du Nant d'Aisy, au début du printemps 2015.

Ces 5 nichoirs placés au Nant d'Aisy n'ont pour l'instant pas été occupés par le choucas.

L'alignement d'arbres abritant les nichoirs à Belle-Idée est régulièrement occupé par le Pigeon colombin, qui recherche également des cavités dans les vieux arbres et pourrait utiliser un nichoir à choucas. Une Chouette hulotte hante également une cavité, au moins durant l'hiver. Cet alignement a subi d'importants travaux d'abattage et de nouveaux arbres ont été plantés afin de le recréer. Aujourd'hui, il reste trois nichoirs dans l'alignement du chemin des Choucas. Quatre autres nichoirs à Choucas des tours / Pigeon colombin sont disposés dans le parc de Belle-Idée. Ils ont été contrôlés en février 2021 en collaboration avec le Service des espaces verts des HUG. Les résultats, présentés dans le rapport précédent, sont rappelés ici.

Nichoир 1 : Enlevé par le Service des espaces verts des HUG lors d'un abattage à l'automne 2017. Replacé dans le parc de Belle-Idée (nichoir e, occupé par des mésanges).

Nichoир 2 : Enlevé par le Service des espaces verts des HUG lors d'un abattage à l'automne 2017. Contenait un essai d'abeilles. Le nichoir est conservé durant l'hiver afin de faire hiverner les abeilles. Replacé dans le parc de Belle-Idée (nichoir f, occupé par des mésanges)

Nichoир 3 : Platane (nichoir b, vide en 2020)

Nichoир 4 : Peuplier vers les vestiaires du terrain de foot (nichoir d, vide en 2020)

Nichoir 5 : Arbre abattu à l'automne 2018, a été remplacé en 2019 sur le peuplier sur le parking du tennis (nichoir a, occupé par des mésanges en 2020)

Nichoir 6 : Parc Belle-Idée (nichoir g, occupé par des mésanges)

Deux nichoirs ont été posés en 2018 sur un platane proche de la tour d'Hermance. L'un d'eux a été colmaté par des abeilles (?), mais le second aurait été occupé en 2020 (pas d'occupation attestée en 2021).

Le contrôle des nichoirs nécessitant l'utilisation d'une nacelle, il n'y a pas eu de contrôle en 2021 au vu des faibles indices d'occupation.

Tableau 1 : Sites connus et effectifs estimés en 2021

Région	Site	Arbre	Indice de nidification 2020	Nb couple(s) estimés
Arve et lac	Chemin de la Messin (La Capite)	Platane	non détecté en 2021 (2 visites)	0
Arve et lac	Crête	Chêne	non détecté en 2021 (2 visites)	0
Arve et lac	L'Abbaye (Presinge)	Platane	1 à 3 couples	1-3
Arve et lac	L'Abbaye (Presinge), champs	Chêne	1 couple probable	1
Arve et lac	Presinge, route de Basselat	Chêne	non détecté en 2021	0
Arve et lac	Presinge, ch. de Pré-Rojoux	Chêne	non détecté en 2021	0
Arve et lac	Vigne Blanche (Cologny)	Platane	non détecté en 2021	0
Arve et lac	Propriété Bodmer (Cologny)	Chêne	non détecté en 2021	0
Arve et lac	Chougny	Chênes	1-2 couples probables, discrets	1-2
Arve et lac	Tour d'Hermance	Bâtiment	5 nids dans la tour, dont au moins est occupé	1-5
Arve et lac	Belle-Idée	Frêne	non détecté en 2021	0
Arve et lac	Gy-Temple	Marronniers	Présence, visite de cavité	0-1
Arve et lac	Merlinge	Marronniers	Au moins deux cavités occupées	2
Arve-Rhône	Bords de l'Aire	Peupliers	non détecté en 2021	0
Arve-Rhône	Onex	Platanes	non détecté en 2021	0
Arve-Rhône	Troinex-Marsillon	Platane	3 couples en début de saison	3
Arve-Rhône	Carouge-Place d'Arme	Platanes	2-3 couples en mars, au moins un couple nourrit	1-3
Rive droite	Le Reposoir	Platane	non détecté en 2021	0
Rive droite	Parc Lullin	Platane, frêne	2 cavités occupées, potentiellement 4-5 couples	2-5
Rive droite	Malagny	Platanes	>2 couples	2
Rive droite	Perle du Lac	Platanes	3 couples en début de saison visitant 2 cavités, 1 nidification certaine	1-3
Rive droite	Pommier	?	non détecté en 2021	0
Rive droite	Céligny	Platane	Min. 2-3 couples	2-3
Rive droite	Petit-Saconnex	Platane	1-2 couples	1-2
Rive droite	Avenue de la Paix	Platanes	>1 couple	1
Total				19-36

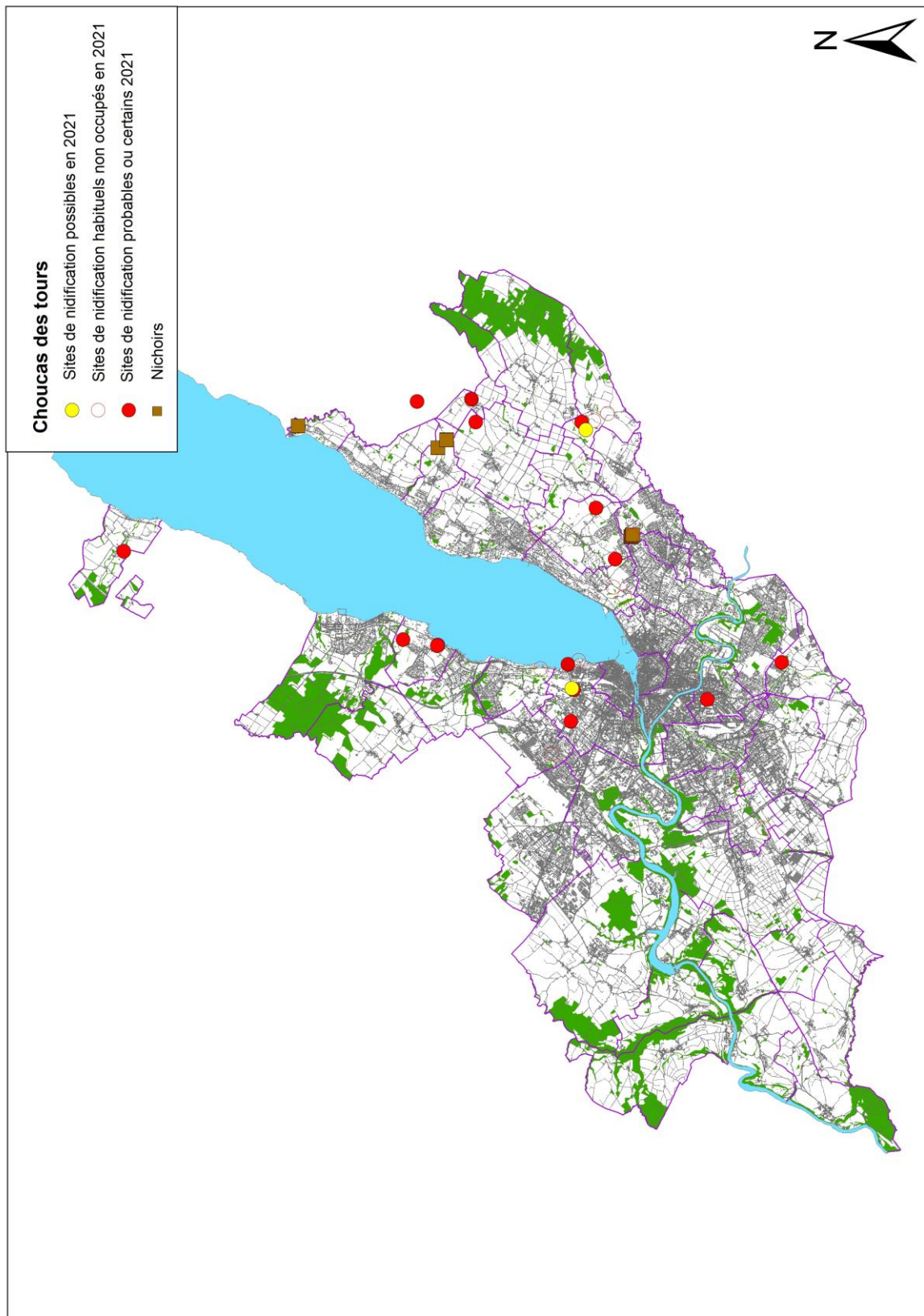


Figure 1 : Sites connus occupés par le Choucas des tours en 2021 et sites avec nichoirs

4. Conclusion

Le suivi du Choucas des tours mené en 2021 montre plutôt une bonne année, du moins dans la détection des couples nicheurs. Plusieurs nouveaux sites ont été trouvés ou confirmés, ce qui participe à ces bons résultats. Au contraire, l'absence d'observation sur des sites comme la Capite ou le Reposoir pourrait confirmer une disparition déjà notée en 2020. L'ouest du canton a été déserté depuis le dernier atlas des oiseaux nicheurs du canton de Genève (1998-2001). Les chiffres restent fluctuants du fait d'une part de la méthode non exhaustive de recensement, et d'autre part, de la difficulté de détecter et d'évaluer le nombre de couples lié à la discrétion de l'espèce une fois la nidification en cours.

Les nichoirs ne sont, semble-t-il, pas occupés par l'espèce, mis à part une observation à Hermance en 2020. Pourtant, selon l'atlas des oiseaux nicheurs de Suisse 2013-2016, « la pose de nichoirs s'avère particulièrement utile dans les cultures extensives, lorsque des terrains de gagnage adéquats se situent à portée des colonies ». Les sites occupés le sont depuis de nombreuses années, pour certains depuis le dernier atlas des oiseaux nicheurs du canton de Genève (1998-2001). Ces deux constats montrent l'importance de la conservation des vieux arbres occupés par l'espèce, celle-ci étant très fidèle à ses sites de nidification et semblant peu s'adapter aux nichoirs (à Genève du moins).

A ce propos, il est intéressant de rappeler ici le fait que la presque totalité des sites genevois est située dans des arbres (principalement platanes et chênes). Les nombreuses cavités liées aux caractéristiques du paysage genevois indiquent que ce n'est probablement pas le manque de cavité qui soit le facteur limitant de la présence du choucas.

Au niveau suisse, l'espèce est en augmentation. Celle-ci provient de l'agrandissement de certaines grandes colonies sur des bâtiments, tandis que les petites colonies et les nicheurs forestiers sont plus en difficulté.

5. Remerciements

- L'Office Cantonal de l'Agriculture et de la Nature (OCAN)
- L'équipe du Service des espaces verts des HUG – Belle-Idée pour l'utilisation de la nacelle pour contrôler les nichoirs en février 2021
- N. Clerc, O. Hébert, J. Gremion qui ont effectué les recensements ciblés
- Les observateurs qui ont transmis leurs observations sur *ornitho.ch*