

Suivi des colonies de Corbeaux freux
dans la région genevoise
Rapport 2021



Groupe Ornithologique du Bassin Genevois
Chemin des Bouveries 43 – 1284 Chancy



Office Cantonal de l'Agriculture
et de la Nature (OCAN)

Table des matières

1. Introduction.....	3
2. Méthode.....	3
2.1 Généralités	3
2.2 Recensements printaniers.....	3
3. Résultats.....	4
4. Conclusion	6
5. Remerciements.....	6

Réalisation : Alain Barbalat (alain.barbalat@gobg.ch)
Groupe Ornithologique du Bassin Genevois
Chemin des Bouveries 43 – 1284 Chancy

Avec le soutien de : Office Cantonal de l’Agriculture et de la Nature (OCAN)

Citation : Barbalat, A. (2021) : Suivi des colonies de Corbeaux freux dans la région genevoise. GOBG, 6 pp.
Photo page de titre : Corbeau freux, ©Alain Barbalat
Photos pages 3 et 6 : Corbeaux freux, ©Alain Barbalat

Genève, le 3 décembre 2021

1. Introduction

Le Corbeau freux a fait son apparition en tant qu'espèce nicheuse dans le bassin genevois en 1998. À partir de cette date, les colonies sont recensées chaque année de manière précise et la progression au niveau régional a été bien documentée. D'une seule colonie de 20 nids en 1998, la population a passé pour la première fois la barre des mille couples en 2021.

La création du GOBG en 2011 a permis de trouver les ressources pour effectuer des comptages annuels, prioritairement sur le canton de Genève, mais également en France voisine et dans l'ouest vaudois. Ce projet assure le suivi de l'évolution d'une espèce en plein essor en milieu urbain et dont les habitudes citadines posent de nombreux problèmes de cohabitation avec la population humaine.

Ce rapport est la suite de ceux des années précédentes et présente les résultats de la saison de nidification 2021.



2. Méthode

2.1 Généralités

Le recensement des colonies de Corbeaux freux se fait en début du printemps avant l'apparition des feuilles qui cachent les nids à partir de la mi-avril. C'est donc au cours du mois de février que la liste des colonies de Corbeaux freux de l'année précédente est transmise aux observateurs participant aux comptages. Elle permet à chacun de se faire une idée des colonies à recenser et de planifier les sorties.

2.2 Recensements printaniers

Les comptages commencent au cours du mois de mars et les observations sont saisies au fur et à mesure sur *ornitho.ch*. La compilation des données peut se faire ainsi centralement et pratiquement au quotidien. Elle permet de rapidement déceler les colonies abandonnées, celles qui ont fortement augmenté et ainsi constater les changements principaux d'une année à l'autre.

La recherche de nouvelles colonies constitue la partie la plus difficile et est un peu aléatoire. Elle est facilitée par un bon réseau d'observateurs qui ouvrent l'œil au cours de tous leurs déplacements dans le canton et

dans les régions périphériques et signalent les observations sur *ornitho.ch*.

Pour des raisons de disponibilité et de déplacement, l'accent est mis sur les colonies situées dans le canton de Genève et le canton de Vaud. Il n'y a que quelques visites ciblées pour le recensement des colonies connues en Haute-Savoie (Annemasse et St-Julien) et dans le département de l'Ain (Prévessin).

Nous collaborons depuis de nombreuses années avec le bureau d'étude BTEE SA qui assure le suivi des colonies aux environs de l'aéroport. Ces échanges nous permettent d'avoir une bonne idée des colonies qui se trouvent proches de Cointrin et d'avoir des informations sur les actions qui doivent être prises pour limiter leur nombre (effarouchement) et pour assurer la sécurité du trafic aérien.

Jusqu'en 2019, nos résultats étaient partagés dans leur intégralité avec la Station Ornithologique Suisse où le Corbeau freux était suivi en tant qu'espèce coloniale. A partir de 2020, le protocole a changé et seul une sélection de carrés kilométriques avec des colonies doivent être recensés. Pour Genève et sa région, il s'agit de 11 carrés pour lesquels le nombre de nids doit être saisi sur un formulaire spécial sur *ornitho.ch*.

3. Résultats

Pour la première fois, le nombre de 1000 nids a été atteint au printemps 2021, pour un total de 51 colonies, avec une croissance de 17% pour l'ensemble de la population régionale.

		2012	2013	2014	2015	2016	2017	2018	2019	2020	2021
Genève	Nids	228	251	345	407	401	474	501	569	656	741
	Colonies	18	22	19	23	29	31	33	34	35	39
Vaud	Nids	47	33	46	84	79	109	144	124	196	211
	Colonies	4	2	3	4	4	6	8	6	6	7
Haute Savoie	Nids	0	15	95	35	40	35	67	47	31	29
	Colonies	0	2	5	4	3	3	5	4	3	2
Ain	Nids	1	28	40	55	50	66	41	82	52	92
	Colonies	1	1	2	3	2	1	1	1	1	3
Total régional	Nids	276	327	526	581	570	684	753	822	917	1073
	Colonies	23	27	29	34	38	41	47	45	44	51

Pour le canton de Genève, 39 colonies ont été recensées, soit 4 de plus qu'en 2020, avec toujours beaucoup de petites colonies et de nids isolés dans les quartiers de Malagnou, Champel et Carouge. Les nids isolés sont rattachés à la colonie la plus proche qui se situe parfois dans une rue adjacente. Les colonies principales du canton sont celles de Satigny avec 58 nids, du parc de la Grange et de Palexpo avec 40 nids. Notons que la colonie historique du parc de la Grange, qui comptait 42 nids en 2017, a fortement diminué entre 2018 et 2020 (12 nids), mais a atteint un nouveau record en 2021 avec 46 nids et s'étend sur presque toute la lisière sud-ouest du parc. D'un autre côté, la colonie du Lignon, qui comptait 74 nids en 2019 et 2020, n'abritait plus que 30 nids en 2021.

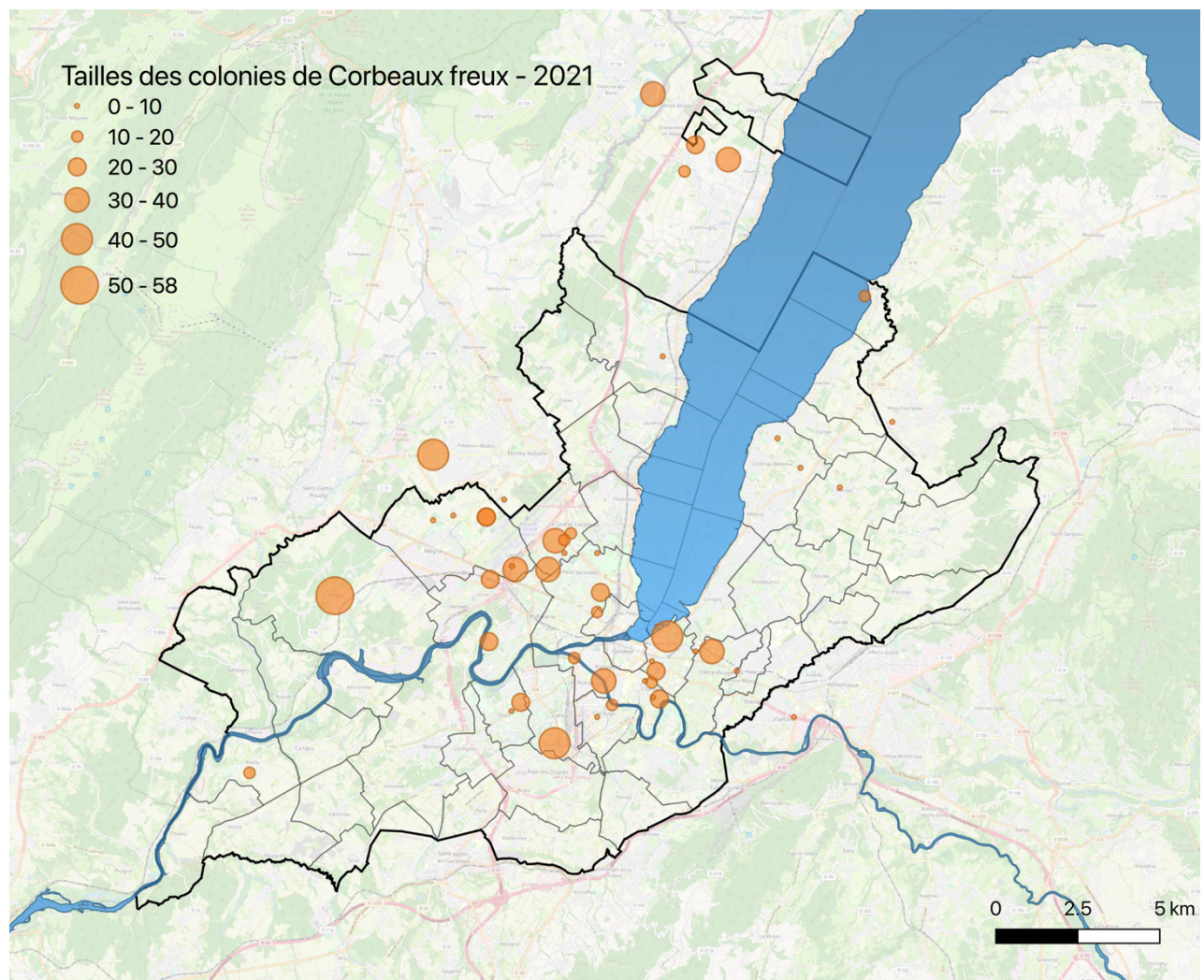
Dans le secteur de l'Aéroport, la colonie de la Campagne du Jonc en face du terminal, effarouchée régulièrement depuis 2012, s'est à nouveau redéveloppée avec 35 nids contre 18 en 2020. Dans le même

secteur, une nouvelle colonie s'est formée à la gare de Vernier avec 24 nids, tandis que les couples qui étaient installés dans les petits arbres le long de l'autoroute ont en grande partie disparu, suite à la coupe de plusieurs arbres. Quelques couples nichent toujours sur les pylônes électriques au-dessus de l'autoroute.

La colonie des Palettes, à Lancy, qui suscite de nombreuses plaintes des riverains, a abrité 41 nids cette année, soit le même nombre qu'en 2020.

Dans le canton de Vaud, entre Genève et Nyon, 7 colonies ont été recensées, totalisant 211 nids. Il est intéressant de relever qu'une colonie à Founex, qui comptait 22 nids en 2016, diminuant à 3 nids en 2018 et disparaissant complètement en 2019 et 2020, s'est reconstituée et comptait 19 nids en 2021. Il est donc toujours important, lors de nos recensements, de retourner chaque année voir les anciennes colonies. À Nyon, la population est prospère, mais peu de changements sont à noter par rapport à 2020.

Finalement, en France voisine, la grande colonie de Prévessin est stable avec 50 couples. En Haute-Savoie, la colonie de Gaillard n'a plus que 2 couples, tandis que celle d'Annemasse en compte 27, soit 6 de plus que l'an passé.



4. Conclusion

Depuis 22 ans que nous suivons le Corbeau freux dans le bassin genevois, nous avons trouvé 101 colonies différentes et avons compté plus de 8000 nids. Une seule colonie a été occupée sans interruption depuis 1998, au Parc de la Grange. Au cours de ces deux décennies, certaines colonies augmentent, d'autres diminuent et disparaissent. Le dynamisme de cette espèce ne faiblit pas, la population continue d'augmenter à un rythme de 10% par an et le Corbeau freux se plaît beaucoup dans le bassin genevois, comme dans la majorité du plateau suisse. L'espèce profite de la zone agricole pour se nourrir et regagne la zone urbaine pour nicher et s'abriter.

5. Remerciements

- L'Office Cantonal de l'Agriculture et de la Nature (OCAN)
- Le Bureau d'étude BTEE SA
- Les permanents du GOBG pour la mise en page et la réalisation de la carte
- P. Albrecht, N. Cesarini, A. Cibois, C. Fosserat, B. Guibert, T. Hofmann, C. Huber, S. Lézat, C. Meisser, A. et C. Pochelon, F. Steiner qui ont participé aux comptages de 2021
- Les observateurs qui ont transmis leurs observations sur *ornitho.ch*

