

Suivi du Moineau friquet dans le canton de Genève

Rapport 2021



Groupe Ornithologique du Bassin Genevois
Chemin des Bouveries 43 – 1284 Chancy



REPUBLICQUE
ET CANTON
DE GENEVE
Office Cantonal de l'Agriculture
et de la Nature (OCAN)

Table des matières

1. Introduction.....	3
2. Méthode.....	5
3. Résultats.....	5
4. Discussion et perspectives.....	5
5. Remerciements.....	5

Réalisation : Christian Huber (christian.huber@gobg.ch)
Groupe Ornithologique du Bassin Genevois
Chemin des Bouveries 43 – 1284 Chancy

Avec le soutien de : Office Cantonal de l’Agriculture et de la Nature (OCAN)

Citation : Huber,C. (2022) : Suivi et conservation du Moineau friquet dans le canton de Genève.
Rapport 2021. GOBG, 4 pp.

Photo page de titre : Moineau friquet, ©Christian Huber

Genève, le 10 janvier 2022

1. Introduction

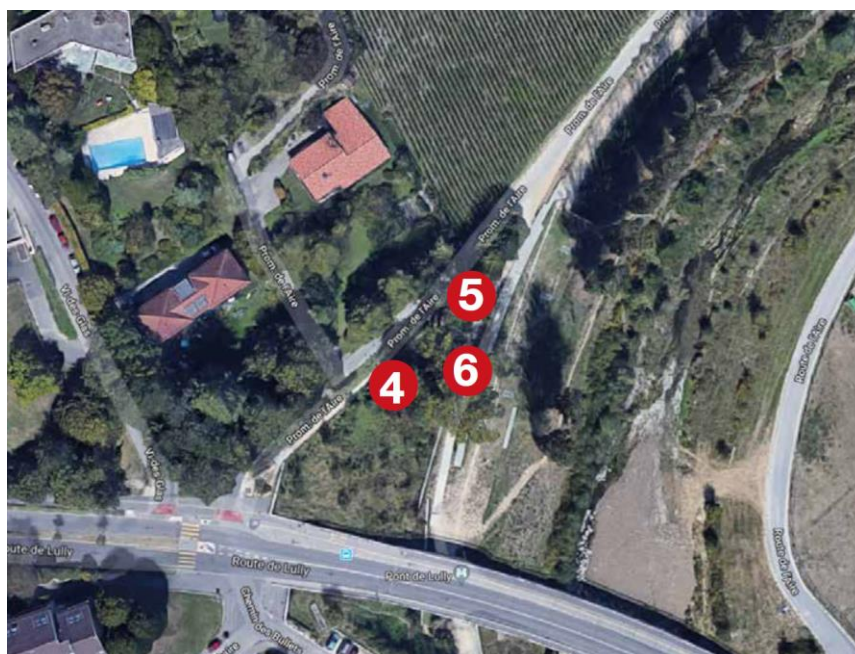
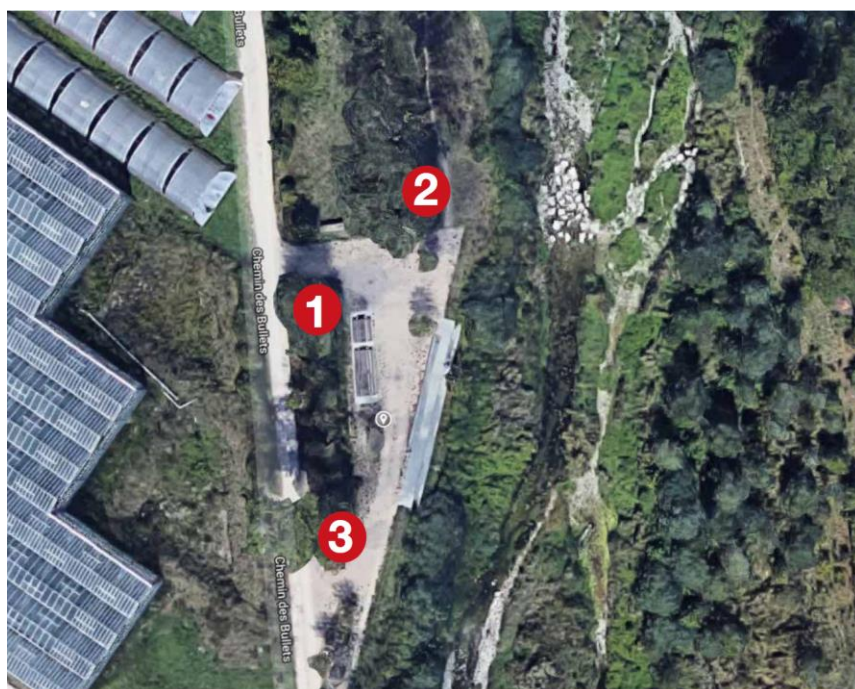
Proche cousin du Moineau domestique, le Moineau friquet est devenu très rare sur le canton de Genève. Largement répandu lors du dernier Atlas des oiseaux nicheurs du canton de Genève de 2003 (321 territoires), il était un nicheur régulier mais isolé il y a encore quelques années. Il n'y a plus de reproduction observée et certaine depuis 2016, à une exception près, en 2019. Les dernières preuves de nidification de l'espèce concernent les régions de Dardagny, Bardonnex et Lully.

En observant ce déclin, le GOBG a souhaité promouvoir les sites de reproduction du Moineau friquet. En début d'année 2018, nous avons donc posé une dizaine de nichoirs pour tenter de maintenir les dernières petites populations du canton à Lully et à Bardonnex.

Le Moineau friquet étant grégaire même en période de nidification, les nichoirs sont composés de trois compartiments, avec une ouverture donnant respectivement sur la face et les deux côtés. Dans un premier temps, quatre nichoirs triples ont été posés à Bardonnex (Fig. 1), puis trois nichoirs ont été installés à Lully au bord de l'Aire en amont du pont de Lully (Fig. 2). Enfin, en début 2019, trois nouveaux nichoirs ont trouvé leur place en aval du même pont (Fig. 3).



Figure 1 : Emplacements des nichoirs de Bardonnex



Figures 2 et 3 : Emplacements des niohirs à Lully, en amont et en aval du pont

2. Méthode

Les 10 nichoirs posés en 2018 et 2019 ont tous été contrôlés et nettoyés le 7 janvier 2022. Les observations saisies sur les bases de données naturalistes (*ornitho.ch* et, par extension, *faunegeneve.ch*) ont également été consultées. L'espèce est peu fréquente en hivernage dans le canton. Par conséquent, seules les données proches ou pendant la période de nidification ont été considérées.

3. Résultats

Sur les 10 nichoirs contrôlés, 8 nichoirs ont été occupés par des Mésanges bleues et/ou charbonnières, entre un et trois nids par nichoir, pour un total de 18 nichées. Seuls les nichoirs 9 et 10 de Bardonnex étaient vides. Le nichoir 10 était déjà inoccupé en 2020. Malheureusement, aucun indice suggérant une potentielle nidification de Moineaux friquets n'a été observé.

Aucune observation de Moineau friquet n'a été signalée sur les bases des données naturalistes entre le 24 mars et le 24 octobre 2021. Hormis quelques observations en Champagne entre janvier et mars 2021 (avec un maximum de 9 individus le 1^{er} janvier et le 23 février aux Allues) et un individu signalé du côté de Meinier, les observations sont très sporadiques. Des individus isolés ont également été observés à Meyrin, à Meinier et à Perly-Certoux en octobre.

4. Discussion et perspectives

La disparition du Moineau friquet sur le canton de Genève se vérifie malheureusement et semble inévitable. Malgré l'ajout de sites de nidifications artificiels, la disparition de l'espèce semble inexorable.

Dès lors, une question reste en suspens : Quelle est la cause de ce déclin ? Plusieurs hypothèses semblent plausibles et ne sont pas exclusives : la perte d'habitats adéquats, la disparition des ressources alimentaires, la compétition interspécifique, etc. Il est difficile d'implémenter des mesures de conservation sans connaître réellement les menaces pesant sur une espèce. Cependant, le GOBG continuera à surveiller ces quelques nichoirs lors des prochaines années.

Addendum: Par rapport à la nidification multiples des mésanges dans les nichoirs installés (*voir 3. Résultats*), il serait intéressant de savoir si les trois compartiments d'un même nichoir sont utilisés de façon synchrone ou s'il s'agit de nichées successives d'une même espèce (2^e voire 3^e ponte) ou d'une cohabitation des deux espèces de mésanges. En général, les mésanges d'une même espèce sont territoriales et ne supportent pas de voisins proches.

5. Remerciements

Nos plus vifs remerciements s'adressent à l'Office Cantonal de l'Agriculture et de la Nature (OCAN), ainsi qu'à tous les observateurs qui ont signalé leurs observations sur les plateformes naturalistes en ligne.